

# Bærekraftsrapport 2023



bybanen  
BERGEN LIGHT RAIL



# Innhold

Om Rapporten	3
<b>1. Leder har ordet</b>	<b>6</b>
<b>2. Nøkkeltall 2023</b>	<b>9</b>
<b>3. Bærekraft i Bybanen</b>	<b>10</b>
Vår forretningsstrategi	12
FNs bærekraftsmål som rammeverk	14
<b>4. Forutsigbar, transparent drift og godt samarbeid</b>	<b>17</b>
Organisering	17
Styringsprinsipper	19
Risikostyring	22
Transparent rapportering og kommunikasjon	23
Veien videre	23
<b>5. Den gode reisen – nytenkning og effektiv drift</b>	<b>24</b>
PRAKT	26
Beredskap	28
Forretningsutvikling	28
Veien videre	30
<b>6. En sentral del av klima- og miljøløsningen i Bergen</b>	<b>32</b>
Vår miljøpåvirkning	32
Klimarisiko	36
Ytre miljø	37
Støy	39
Veien videre	39
<b>7. En attraktiv og trygg arbeidsplass</b>	<b>41</b>
Folkene som beveger Bybanen	41
PULS	41
Sikkerhet og trivsel	43
Sykefravær	43
Veien videre	44
<b>8. EUs taksonomi for bærekraftige aktiviteter</b>	<b>46</b>
Videre rapportering	50
<b>9. Appendiks</b>	<b>53</b>
9.1 Data oppsummert	53
9.2 WEF indeks	54

Bybanen AS  
Kokstadflaten 59,  
NO-5257 Kokstad

Kontakt  
t: +47 05557  
e: post@bybanen.no

w: bybanen.no

Bærekraftrapport 2023  
Bybanen AS  
Utarbeidet av Bybanen AS  
Oktober 2023

Design: April Reklame AS  
Foto: Morten Wanvik

# Om rapporten

I denne rapporten presenteres en oppsummering av Bybanen AS sin tilnærming til bærekraft og våre bærekraftsaktiviteter for 2023. Formålet med rapporten er å løfte frem arbeidet som blir gjort hos oss og hvor vi ønsker å øke innsatsen fremover.

Rapporten tar utgangspunkt i World Economic Forums (WEF) rapporteringsrammeverk Measuring Stakeholder Capitalism: Towards Common Metrics and Consistent Reporting of Sustainable Value Creation. Rammeverket omfatter 21 indikatorer fordelt på de fire fokusområdene styring, klima og miljø, mennesker og verdiskaping. Disse indikatorene samsvarer med sentrale indikatorer fra ledende rapporteringsstandarder innenfor bærekraft. Se WEF-indeksen i appendiks for henvisninger til besvarelse av indikatorer og vår etterlevelse av rammeverket. Dette rammeverket har blitt presentert i våre tidligere bærekraftsrapporter og danner fundamentet for måten vi rapporterer på.

Strukturen i rapporten følger våre strategiske ambisjoner der hver ambisjon har et tilhørende kapittel. Bybanen AS sin strategi er utviklet med det formål om å dekke ulike bærekraftsperspektiv som styring, verdiskaping, klima og miljø, og mennesker, og dette er overlappende til WEF-rammeverket.

Rapporten er kun dekkende for Bybanen AS og ikke de andre enhetene som står bak Bybanesystemet i Bergen, herunder Bybanen Utbygging, Skyss, Stadler Service Norway og Tide Buss og Bane. Informasjonen er samlet inn fra ulike deler av virksomheten. Vi har etter beste evne forsøkt å sikre fullstendig og korrekt data, men anerkjenner at kvaliteten av dataen kan være påvirket av begrensninger av nøyaktigheten i rådata, beregninger og manuell overføring av data.

Eventuelle spørsmål knyttet til denne rapporten eller bærekraftsarbeidet i Bybanen AS kan rettes til Catharina Dang, bærekraftsansvarlig i Bybanen AS, catharina.dang@bybanen.no.





## 2023 I KORTE TREKK

- Enorm passasjervekst: 24 282 821 passasjerer, over én million mer enn målsetningen
- Bybanefamilien vokste: 7 nye medarbeidere og 6 nye vogner
- Bærekraftsarbeidet styrket: rekruttering av bærekraftressurs og medlemskap i Etisk handel Norge og Future Proof

Tusen takk til alle som bidro til å bevege Bergen i 2023!



## 1. Leder har ordet

# Fortsatt stø kurs mot en bedre by – med Bybanen

Bybanen i Bergen er et miljøvennlig transportmiddel og dermed et bærekraftstiltak i seg selv. Stadig flere benytter seg av Bybanen, og i 2023 hadde banen over 24 millioner påstigninger, en økning på 27% sammenlignet med 2022. Det ble kjørt ca. 3,1 millioner vognkilometer og daglig kjøres det ca. 660 turer på linjene. For hver passasjer som velger Bybanen, blir det færre biler på veien – hvilket igjen bidrar til en grønnere by. Derfor kan vi si at Bybanen er en suksesshistorie.

Bybanen AS har alltid satt seg ambisiøse mål, også innenfor bærekraft. Vi er fremdeles på stø kurs mot å nå disse, selv om vi må erkjenne at ikke alt lar seg løse like fort som vi ønsker. Innen 2030 har Bybanen AS satt seg mål om å levere ett netto nullutslipp og vi skal øke vår grad av sirkularitet i våre verdikjeder. Våre prioriteringer i 2023 og inn i 2024 har imidlertid vært innenfor sosial bærekraft og arbeidet med aktsomhetsvurderinger iht. åpenhetsloven. I desember 2023 ble Bybanen medlem av Future Proof og i februar 2024 ble vi medlem av Etisk handel Norge. Disse medlemskapene skal støtte oss med videre arbeid innenfor aktsomhetsvurderinger og arbeidet med sosial bærekraft innenfor vår verdikjede.

Arbeidet med å redusere våre utslipp mot netto null innen 2030 fortsetter og vil få økt fokus i tiden fremover. Selv om utslippene til Bybanen i dag er lave, har vi ambisjoner om å kutte mer. Bybanen drives av strøm og mesteparten av våre utslipp kommer fra kjørestråmen vi bruker. For å redusere dette må vi samarbeide med vår oppdragsgiver, Vestland Fylkeskommune, og operatør, Tide Buss og Bane AS. Sammen skal vi finne løsninger for å kutte strømforbruket og utforske andre muligheter og utslippskompenserende tiltak.

Flere viktige bærekraftstiltak er lagt ned også i 2023. Bybanen AS har i flere år laget klimaregnskap og siden 2021 har vi utarbeidet en årlig bærekraftsrapport. Nytt for 2023 er at årets rapport er laget av vår egen bærekraftsansvarlig, Catharina Dang. Jeg håper at alle dere lesere får nytte og økt innsikt fra denne rapporten. God lesing.

Geir Østerfeldt,  
administrerende direktør



– For hver passasjer som velger Bybanen, blir det færre biler på veien – hvilket igjen bidrar til en grønnere by.

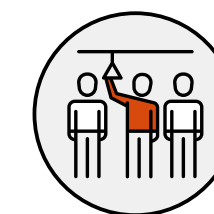
Geir Østerfeldt, administrerende direktør





## 2. Nøkkeltall

Antall reisende:  
**24 282 821**



Antall avganger:  
**122 021**



Punktlighet linje 1:  
**99,3 %**  
Punktlighet linje 2:  
**99,7 %**

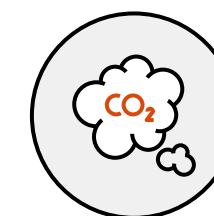


Regularitet linje 1:  
**95,9 %**  
Regularitet linje 2:  
**97,7 %**

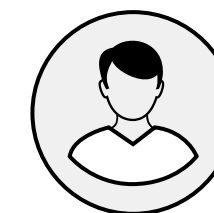
Omsetning:  
**348 MNOK**  
Driftsresultat:  
**-2,3 MNOK**



Klimagassutslipp:  
**1 210 tCO2e**  
Energiforbruk:  
**22 735 MWH**



Totalt antall  
ansatte: **47**



**67 %**



**33 %**



### 3. Bærekraft i Bybanen

Bybanen AS står i forkant av å forme fremtidens kollektivtransport i Bergen, med et forpliktende fokus på bærekraft i alle dens dimensjoner. Bybanen AS forstår bærekraft som en integrert strategi som inkluderer en balansert tilnærming der miljøhensyn, økonomisk stabilitet og sosialt ansvar går hånd i hånd.

#### Vårt formål

Siden oppstart i 2010 har målet med Bybanen i Bergen vært å levere attraktiv, smart og bærekraftig transport til Bergens befolkning. Bybanen beveger folk fra A til B, beveger byutviklingen og beveger folks følelser. Dette oppsummerer vi til at Bybanen beveger Bergen. Bybanen er en forutsetning for at Bergen skal nå sine mål om å være en fremtidsrettet, attraktiv og klimasmart by. Vi bidrar til dette gjennom å gjøre miljøvennlig kollektivtransport attraktivt.

#### Vår visjon

Vår visjon er at Bybanen skal være det mest bærekraftige banesystemet i Europa. Vi ønsker å gi våre kunder en best mulig reiseopplevelse og sikter mot å bli det mest punktlige, pålitelige og kostnadseffektive banesystemet i Europa.

#### Våre verdier

Verdiene våre forteller hvem vi er og hvordan vi skal oppfylle formålet og visjonen vår.

#### VI I BYBANEN AS

- **Tar ansvar.** Vi tar ansvar for helheten og den enkeltes reise. Vi bidrar til et bærekraftig samfunn og vi sørger for at Bybanen alltid går.
- **Bryr oss.** Vi skaper trygghet og sikkerhet. Vi har respekt og viser toleranse og vi bygger tillit.
- **Løser ting sammen.** Vi samhandler i hele organisasjonen og med våre samarbeidspartnere. Vi deler informasjon og kunnskap og vi hjelper hverandre med å bli bedre.
- **Tenker nytt.** Vi tør å være fremoverlente og utfordre. Vi er i kontinuerlig utvikling og vi søker nye ideer og muligheter.
- **Skaper verdier.** Vi prioriterer tid og ressurser der det skaper mest verdi. Vi tar begrunnede valg til samfunnets beste og vi måler og synliggjør effektene av det vi gjør.





## Vår forretningsstrategi

I kjernen av Bybanen ligger en sterk forpliktelse til bærekraft. Bybanen har lenge vært anerkjent som en nøkkelløsning for å møte klima- og miljøutfordringene i Bergen. Vår prioritet har vært og forblir å redusere klimagassutslipp, en vital innsats for å bevare en sunn og trygg by for nåværende og fremtidige generasjoner. Vi er stolte over å være en sentral del av Bergens klimainnsats.

## Vesentlighetsvurdering

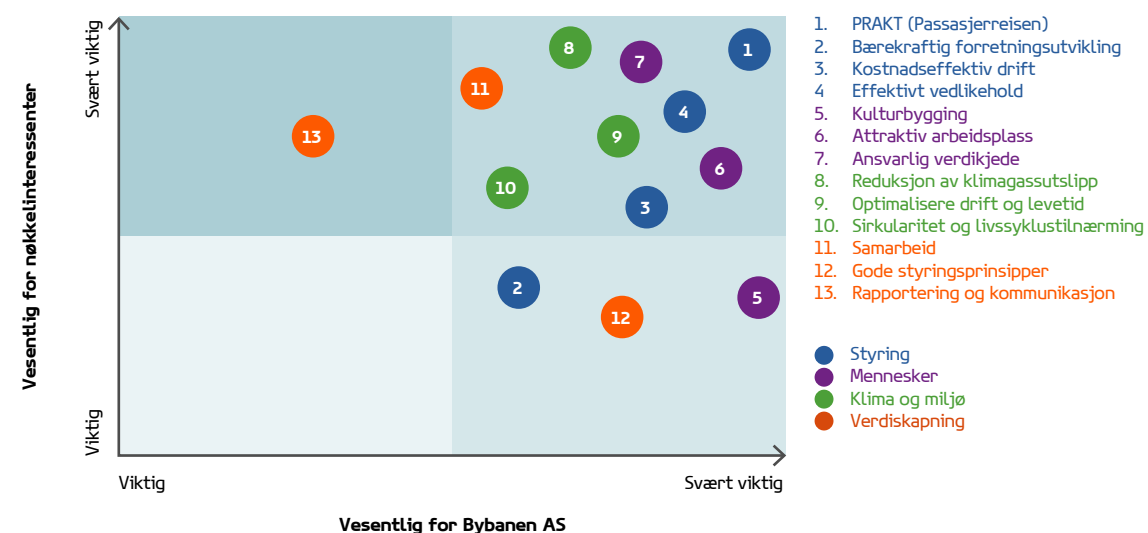
I 2021, forsterket Bybanen AS sin innsats for å inkludere bærekraft i alle ledd av virksomheten. Som en del av dette ble det gjennomført en vesentlighetsvurdering for å identifisere de viktigste områdene hvor selskapet har en positiv eller negativ påvirkning på klima og miljø, sosiale forhold, og ansvarlig styring. Vurderingen inkluderte en dokumentanalyse, SWOT-kartlegging og en sammenligning med tilsvarende baneløsninger i europeiske storbyer.

Vesentlighetsmatrisen presenterer en rangering av temaene basert på deres betydning for Bybanen AS og selskapets nøkkelinteressenter, gruppert i tråd med WEF-rammeverket under områdene «Klima og miljø»,

«Mennesker og samfunn», «Styring og struktur» og «Verdiskaping».

## Interessentdialog

Som en del av forretningsstrategien ble det gjennomført 16 dybdeintervjuer med interne og eksterne interessenter for å kartlegge forventninger, muligheter og utfordringer for Bybanen AS. Intervjuene avdekket klare forventninger om satsing på teknologisk utvikling, effektivisering, ansvarlig styring og proaktivt arbeid med klima og miljøspørsmål. I 2023 har det ikke blitt gjennomført egne interessentintervjuer, men Bybanen AS har løpende kontakt med sine interessenter. Basert på denne dialogen oppfatter vi at interessentenes fokus fortsatt er i tråd med funnene fra 2021.



## Bybanen AS sine nøkkelinteressenter

Interessent	Viktigste fokusområde
Eier	<ul style="list-style-type: none"> <li>• Forutsigbarhet i Bybanens tilbud</li> <li>• Langsiktig økonomisk planlegging</li> <li>• Oppfyltelse av klima- og miljømål</li> </ul>
Leverandører	<ul style="list-style-type: none"> <li>• Avtaler for å sikre godt samarbeid</li> <li>• Forutsigbarhet</li> </ul>
Passasjerer	<ul style="list-style-type: none"> <li>• Utslippsfri kollektivtransport</li> <li>• Punktlighet</li> <li>• Regularitet</li> <li>• Estetikk og komfort på Bybanen</li> </ul>
Myndigheter	<ul style="list-style-type: none"> <li>• Sikkerhet</li> <li>• Ansvarlig verdikjede</li> <li>• Klima og miljø</li> <li>• Overholdelse av regulatoriske krav</li> </ul>
Samarbeidspartnere	<ul style="list-style-type: none"> <li>• Effektiv kommunikasjon</li> <li>• Felles målsetninger</li> <li>• Rammer for samarbeid</li> </ul>





**FNs bærekraftsmål som rammeverk**  
Byene står for 2/3 av verdens energibruk og mer enn 70 prosent av de globale klimagassutslippene. 2/3 av verdens befolkning er forventet å bo i byer innen 2050. Bærekraftsmål 11 handler om å bidra til utvikling av bærekraftige byer og lokalsamfunn, og er ledestjernen til Bybanen AS.

Alle FNs 17 bærekraftsmål henger imidlertid tett sammen og det ligger i målenes natur at de ikke kan løses alene og må sees i en større sammenheng. Utvikling av bærekraftige byer og lokalsamfunn, vil også påvirke og bidra til oppnåelsen av andre mål, blant annet mål 13 om å stoppe klimaendringene, og mål 8 om anstendig arbeid og økonomisk vekst

Ringvirkningsmodellen er utviklet basert på modell etablert av KPMG i samarbeid med TEKNA.

### Strategiske ambisjoner



Strategiske mål

Bybanen AS sin strategi er tydelig reflektert i ringvirkningsmodellen, hvor den illustrerer hvordan Bybanens innsats for å fremme bærekraftige byer og lokalsamfunn også bidrar positivt på andre bærekraftsmål.

Overordnet ansvar for oppfølging av strategien ligger hos styret i Bybanen AS, mens administrerende direktør sørger for at strategien blir gjennomført i praksis. I 2023 har vi tatt viktige steg for å operasjonalisere våre strategiske mål, og flere utviklingsprosjekter innen både operasjonelle og

administrative aktiviteter har vært sentrale i dette arbeidet. For å sikre fremdrift har vi implementert en leveranseplan som følges opp og evalueres underveis. Dette gir oss et tydelig bilde av hvor Bybanen ligger i forhold til våre kortsiktige og langsiktige mål, og hjelper oss med å justere kursen der det er nødvendig. Som en del av vår styrkede innsats for bærekraftsarbeidet, har vi i 2023 rekruttert en bærekraftsansvarlig. Denne ressursen vil bidra til å intensivere arbeidet med våre bærekraftsinitiativer og være en sentral aktør i oppfølgingen av tiltakene fremover.





## 4. Forutsigbar, transparent drift og godt samarbeid



Effektiv eierstyring og selskapsledelse er essensielt for å sikre bærekraftig drift. Bybanens regulering, utbygging, drift og vedlikehold gjennomføres av flere aktører i nært samarbeid. Det publikum oppfatter som Bybanen, er i realiteten en leveranse av flere parter. Tydelige styringsprinsipper og godt samarbeid mellom de ulike enhetene er nødvendig for optimal drift av Bybanen.

Med mål om å positivt påvirke bærekraftsmålene «anstendig arbeid og økonomisk vekst» (mål 8), «ansvarlig forbruk og produksjon» (mål 12), «stoppe klimaendringer» (mål 13) og «samarbeid for å nå målene» (mål 17), vil vi ha fokus på hensiktsmessig samhandling med våre samarbeidspartnere, herunder tydelige investering og vedlikeholdsplaner, samt transparent og ærlig kommunikasjon av vår påvirkning på samfunn og klima- og miljø..

### Våre strategiske mål

- Vi skal sørge for helhetlig virksomhetsstyring gjennom godt samarbeid
- Vi skal sikre gode styringsprinsipper for investerings- og vedlikeholdsaktiviteter
- Vi skal sørge for transparent rapportering og kommunikasjon

### Organisering

Bybanen AS er heleid av Vestland Fylkeskommune og har ansvaret for passasjertransport, samt forvaltning og vedlikehold av anlegg som er eid av fylkeskommunen. Bybanen Utbygging er en prosjektorganisasjon under Vestland fylkeskommune og håndterer bygging av infrastruktur som overleveres til Bybanen AS ved ferdigstillelse.

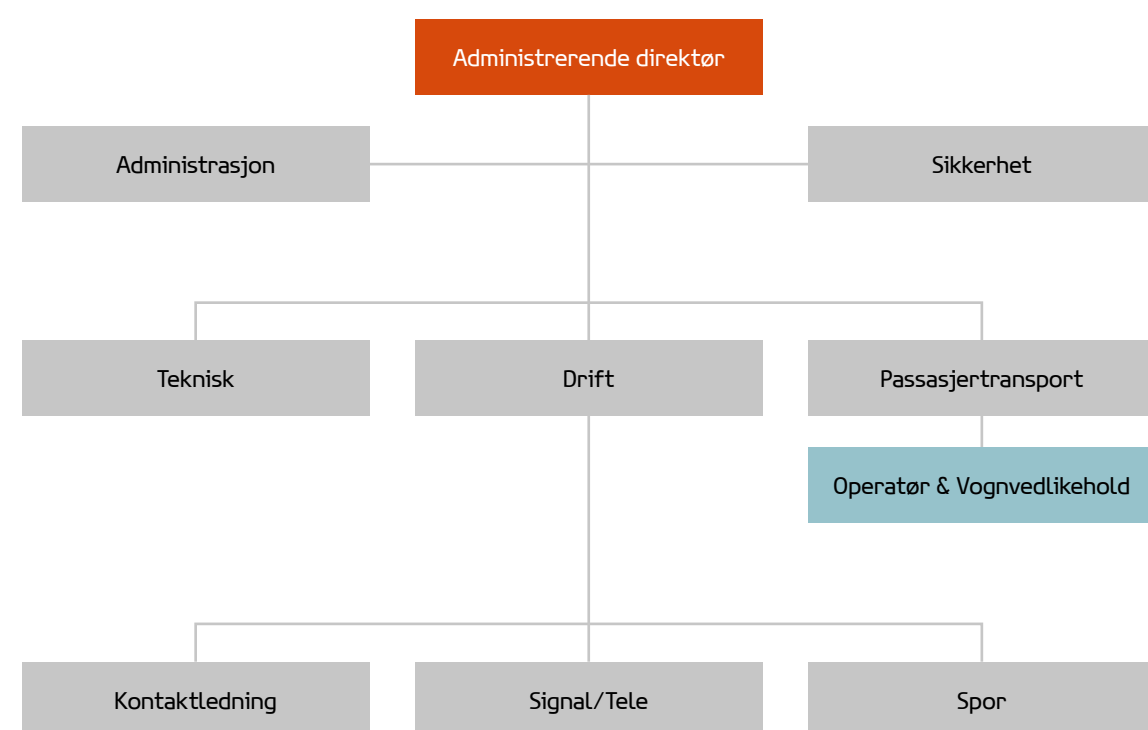
### Bybanen AS sine ansvarsområder er

- Anskaffelse, drift og vedlikehold av vogner
- Drift og vedlikehold av baneinfrastruktur og trolleyinfrastruktur
- Levering av operatørtjenester til Vestland fylkeskommune ved Skyss

Vestland fylkeskommune sikrer Bybanen AS økonomiske rammer for vedlikehold og drift i samsvar med jernbaneloven, kravforskriften og andre aktuelle lover og forskrifter. Selskapet har drift- og vedlikeholdstillatelse fra Statens Jernbanetilsyn (SJT). Bybanen AS er organisert som et AS for å plassere et entydig ansvar for sikkerhet, som krav i jernbaneforskriften, og bestemmer selv hvilke tjenester som settes ut til underleverandører.



## Organisasjonsstruktur og nøkkelpartnere



## Våre viktigste samarbeidspartnere



Offentlig byggherre underlagt Vestland fylkeskommune. Ansvar for å planlegge, anskaffe og bygge Bybanen i henhold til reguleringsplan, gjeldende regelverk og tekniske spesifikasjoner definert av plan-avdelingen i Bergen kommune.



Leverandør av mobilitetsløsninger. Operatør av Bybanen og ansvarlig for vognfremføring og renhold



Organiserer all kollektivtransport og har ansvar for billettsalg, passasjerinformasjon, kundekontakt, ruteproduksjon og markedsføring av Bybanen.



Leverer vognmaterieell til Bybanen og ansvarlig for vedlikehold. Vedlikeholdet utføres av Stadler Service Norway AS og er samlokalisert med Bybanen AS på Kokstad i Bergen.

## Styret i Bybanen AS

Styret i Bybanen AS består av syv styremedlemmer, hvorav seks styremedlemmer velges av generalforsamlingen, mens ett styremedlem med personlig vararepresentant velges av og blant de ansatte i selskapet. To styremedlemmer med vararepresentant innstilles av fylkestinget i Vestland fylkeskommune. Fire styremedlemmer innstilles av valgkomiteen. Generalforsamlingen velger styrets leder og nestleder blant valgte styremedlemmer for en periode på ett år. Annethvert år blir henholdsvis fire og to styremedlemmer valgt under ordinær generalforsamling. Etter generalforsamling 8 juni 2023, består styret i Bybanen av tre kvinner og fire menn.

Medlemmene i styret har variert bakgrunn fra både offentlig og privat sektor. Vi har jevnlig gjennomgang med styret om strategi og måloppnåelse, og inkluderer vår oppfølging av bærekraftstema. Det er vår vurdering at styret innehar nødvendig kompetanse for å vurdere hvordan Bybanen skal jobbe med bærekraft. Ingen av styremedlemmene er i ledelsen i Bybanen AS og de er uavhengige av selskapet, med unntak av representanten som er valgt av og blant de ansatte.

Hvert år, og innen utgangen av juni, avholdes ordinær generalforsamling. Vestland fylkeskommune skal ha eiermøter med Bybanen AS to ganger i året, der valgt eierrepresentant møter styreleder i Bybanen AS for å drøfte selskapets virksomhet og utvikling. Eiermøtet skal sikre god eierstyring og kommunikasjon. Bybanen AS har jevnlig møter med Vestland Fylkeskommune. Dette gjelder både avdeling for mobilitet og kollektiv, samt Skyss. Utover ordinær generalforsamling, ble det imidlertid ikke gjennomført særskilte eiermøter i 2023.

## Styringsprinsipper

Bybanen AS har etablert et kvalitetssystem for å sikre optimal og effektiv drift av Bybanen. Systemet gir veiledning til våre medarbeidere i deres daglige oppgaver og operasjoner. Spesielt viktig er det at Bybanen AS har klare ansvarsbeskrivelser og retningslinjer for samarbeid med partnere og oppdragsgivere. Alle arbeidsprosesser skal følge etablerte rutiner med mål om å sikre etisk og ansvarlig drift, samt en bybane som gagnar hele Bergens befolkning. Bybanen AS sitt varemerke er bygget på kvalitet og sikkerhet, og vi skal jobbe for å sikre et langsiktig perspektiv i driften av Bybanen, med fokus på å ta vare på både mennesker og miljø.

## Etiske retningslinjer

Bybanen AS har klare etiske retningslinjer og er bygget på Vestland Fylkeskommune sitt etiske regelverk, personalreglement, retningslinjer for innkjøp og rutiner for intern varsling. Regelverket beskriver blant annet etiske normer og verdier som ærlighet, rettferdighet, lojalitet, åpenhet og tillit. Retningslinjene omfatter samtlige i Bybanen AS, herunder styret, ledelsen og medarbeidere. Ledelsen har et særskilt ansvar for selv å følge opp de etiske retningslinjene og se til at disse etterleves på alle nivåer av organisasjonen. Våre etiske retningslinjer ble revidert i 2023.

Bybanen AS har som mål og avdekke og håndtere kritikkverdige forhold på en systematisk måte. Varsler om slike forhold skal i utgangspunktet rapporteres til nærmeste leder. Hvis lederen selv er involvert, eller saken ikke blir håndtert på tilfredsstillende måte, kan varsleren ta saken videre til høyere leder. Varsleren kan også henvende seg til verneombud eller tillitsvalgt, som kan fremme saken på vegne av vedkommende. Eksterne kan varsle via et kontaktskjema tilgjengelig på vår nettside.



### Investeringsprinsipper

Bybanen AS gjennomfører investeringer på vegne av Vestland Fylkeskommune, med et fokus på langsiktig verdibevaring og bærekraftige løsninger. Forholdet mellom driftsbudsjett og investeringsbudsjett styres av klare retningslinjer, der vedlikeholdsinvesteringer har som mål å sikre pålitelighet og langsiktig holdbarhet gjennom systematisk «asset management», modifikasjoner og oppgraderinger. I tråd med vår strategi legges livssyklus-kostnader til grunn for alle investeringsbeslutninger, med hensikt å minimere fremtidige vedlikeholdskostnader.

Et nært samarbeid med Bybanen Utbygging er avgjørende i utviklingen av investeringsplaner. Gjennom dette samarbeidet sørger Bybanen AS for at investeringsbeslutningene til Bybanen Utbygging tar høyde for effektivt og bærekraftig vedlikehold i driftsfasen. Samarbeidet bidrar til at nye prosjekter bygges med fokus på fremtidig pålitelighet, sikkerhet, tilgjengelighet og holdbarhet, noe som er kritisk for vårt langsiktige drifts- og vedlikeholdsansvar.

Bybanen AS jobber kontinuerlig for å fremme et helhetlig, langsiktig perspektiv i investeringsbeslutninger. Dette bidrar til at både investerings- og vedlikeholdskostnader blir sett under ett, slik at vi kan sikre økonomiske- og miljømessige bærekraftige investeringer. Det nære samarbeidet er også viktig for kompetanseoverføring når ansvar for vedlikehold overføres fra Bybanen Utbygging til Bybanen AS.

### Ansvarlig verdikjede

Hvordan vi forholder oss til vår verdikjede er avgjørende i prosessen for å sikre at vår virksomhet er bærekraftig. Bybanen AS har ansvar for å sikre gode og forsvarlige arbeidsforhold i vår leverandørkjede, og vi stiller krav til etterlevelse av menneske- og arbeidsrettigheter hos våre leverandører. Alle innkjøp i Bybanen AS skal gjennomføres i samsvar med lov og forskrift om offentlige anskaffelser, samt våre etiske retningslinjer.

Våre kontraktskrav til leverandører dekker blant annet helse, miljø og sikkerhet, lærlingordning, samt lønn og arbeidsvilkår i tråd med norske lover. Gjennom grundige anbudsprosesser vurderer vi leverandører for å sikre at de opptrer ansvarlig overfor mennesker, miljø og samfunn. Systematisk kontraktsoppfølging er nødvendig og fremmer etterlevelse og godt samarbeid med leverandør.

Leverandør oppfølgingen skjer i henhold til kontrakten og omfatter både lønns- og arbeidsvilkår, samt leveranser av produkter og tjenester. Bybanen AS gjennomfører verifikasjoner og kontroller for å sikre at leverandøren oppfyller kravene til kvalitet og tidsfrister. Lønns- og arbeidsvilkår følges opp av vår juridiske fagleder som starter med en risikovurdering basert på leverandørens egenerklæringsskjema. Ved eventuelle kontraktsbrudd vurderes nødvendige sanksjoner i samarbeid med jurist eller leder for å sikre at forholdet rettes opp og unngå gjentakelser.

### Aktsomhetsvurderinger i verdikjeden

Bybanen AS har en klar strategisk ambisjon om å ta ansvar for arbeidsforhold i hele leverandørkjeden. Dette innebærer blant annet å ivareta grunnleggende menneskerettigheter og arbeidsforhold. I henhold til kravene i åpenhetsloven har vi jobbet med å utvikle interne prosesser for aktsomhetsvurderinger. Vi har innført kontraktsbestemmelser som krever at leverandører respekterer grunnleggende menneskerettigheter og anstendige arbeidsforhold. Leverandører må ha rutiner for å sikre overholdelse i egen virksomhet og leverandørkjeden. Slike kontraktsbestemmelser implementeres i nye kontrakter, basert på risikovurdering for menneskerettighetsbrudd i verdikjeden. Redegjørelse for aktsomhetsvurderinger for 2023 ligger tilgjengelig på vår nettside.

Et av fokusområdene i 2023 har vært arbeidet med aktsomhetsvurderinger og utvikle en forståelse av hvordan dette arbeidet kan implementeres på en hensiktsmessig måte. Utvalgte leverandører, identifisert gjennom risikovurderinger, har blitt kontaktet for videre oppfølging. I tillegg har Bybanen AS vært i dialog med flere aktører for å utveksle erfaringer om hvordan de jobber med aktsomhetsvurderinger og potensielle samarbeid.

### Future Proof

Desember 2023 signerte vi «Future Proof»-plakaten, et tiltak i vår forpliktelse til sosial bærekraft. Future Proof er en samarbeidsplattform etablert under Bergen Næringsråd og Raftostiftelsen. Plattformen representerer en samlingsarena hvor et bredt spekter av bedrifter i Bergensregionen møtes for å diskutere utfordringer og dele erfaringer relatert til menneskerettigheter og anstendige arbeidsforhold.





### Risikostyring

Bybanen AS gjennomfører flere jevnlig risikovurderinger for ulike deler av virksomheten. Selskapets finansielle risiko anses som begrenset, da Vestland fylkeskommune sikrer nødvendige økonomiske rammer gjennom et langsiktig lån.

### Operasjonell risiko

Bybanen AS har det overordnede ansvaret for sikkerheten knyttet til infrastruktur som infrastrukturforvalter. Operatøren, med tillatelse fra Statens jernbanetilsyn, håndterer persontrafikk og trafikkstyring. Bybanen AS overvåker kontinuerlig risikoforhold og baserer seg på etablerte risikoakseptkriterier for drift av banen. Bybanen AS overtar risikovurderinger fra prosjekterings- og byggefasen og oppdaterer disse ved behov. Dette kan være for eksempel ved endringer i infrastrukturen eller at ny risiko blir identifisert. Dette inkluderer også vurderinger av innleid eller innkjøpt skinnegående materiell. I 2023 oppdaterte vi vårt tekniske regelverk for å forberede byggetrinn 5 til Åsane. Regelverket legger føringer på prosjektering og bygging av infrastrukturen.

Driftsansatte, vognførere og eksterne leverandører som deltar i driften, er forpliktet til å følge sikkerhetsregler. Bybanen AS tilbyr sikkerhetskurs for leverandører for å sikre at de har nødvendig kompetanse. Sikkerhets- og kvalitetssjefen har ansvar for risikovurderinger og innføring av tiltak som reduserer risiko for personskader som påkjørsler, og arbeid med mekanisk eller elektrisk utstyr. Gjennom opplæring og sikkerhetstiltak jobber vi kontinuerlig for å forebygge uønskede hendelser. Driftspersonell i Bybanen AS utfører også «sikker-jobb-analyser» før oppstart, hvor blant annet værforhold og utstyrsbruk vurderes.

Bybanen AS har gjennom året revidert flere av våre leverandører, for å forsikre oss om at de oppfyller de kravene som påligger selskapet gjennom kravforskriften. Funnene blir fulgt opp mot leverandør og fører til forbedringer hos leverandøren og i egen organisasjon.

Vi er glade for å se en positiv trend når det gjelder statistikk for passasjerskader og kollisjoner med biler. Imidlertid var det en enkeltstående hendelse ved Fyllingsdalen terminal 28. mars, der 11 passasjerer ble skadet og det ble store materielle skader. Undersøkelser viser at hendelsen ikke skyldtes tekniske feil på vognen eller i systemene, og at Bybanen fullt ut kan anses som trygg. Det er allikevel identifisert en mangel i opplæring i bruk av Variobahnvognene, uten at denne mangelen ansees å være knyttet til ulykken. Opplæring av vognførere er noe av det som ligger under Tide Buss og Bane AS sitt ansvar. Vi vil følge dette opp med stor grad av alvorlighet, for å sikre at sikkerheten ivaretas. Ut over sammenstøtet i Fyllingsdalen har det vært flere hendelser der vegkjøretøy ikke har overholdt sin vikeplikt, evt. kjørt på rødt signal, med påfølgende sammenstøt med Bybanen. Dette fører til driftsstans og tidvis også personskade. Det har også vært to tilfeller der personer har blitt påkjørt av bybanen, men med mindre personskader.

### Datasikkerhet

Datasikkerhet er en kontinuerlig prioritet for Bybanen. Vi forvalter kritisk data knyttet til infrastrukturen i Bergen og følger oppdaterte sikkerhetsrutiner. For vår PC-plattform er vi underlagt sikkerhetsrutinene til vår eier, Vestland fylkeskommune, som håndterer mye av sikkerheten for systemene vi benytter. For teknisk nettverk samarbeider vi med våre leverandører, som ivaretar sikkerheten gjennom nødvendige oppdateringer og vedlikehold.

### Transparent rapportering og kommunikasjon

Åpen og transparent kommunikasjon er viktig for Bybanen AS og en del av vår strategi. Tett samarbeid med ulike partnere er viktig for effektiv deling av informasjon og erfaringer. Skyss har hovedansvaret for kundekommunikasjon og mediekontakt når det gjelder Bybanen, i samarbeid med Bybanen Utbygging, Vestland fylkeskommune og Bybanen AS, ansvar for eksternt markedsføring av merkevaren Bybanen. Likevel har Bybanen AS selv ansvar for informasjon om egen drift, som hovedsakelig deles gjennom selskapets nettside, samt i års- og bærekraftsrapporter.

### EUs taksonomi

EUs taksonomi er et klassifiseringssystem for å definere bærekraftige aktiviteter, og dermed skille disse fra ikke-bærekraftige aktiviteter. Taksonomien er det første regelverket som etterstreber en felles norm for hva som defineres som bærekraftig. Taksonomien er bærebjelken i EUs handlingsplan for bærekraftig finans, og ble gjennomført i norsk rett 1. januar 2023 gjennom lov om bærekraftig finans. Lovens virkeområde tilsvarer EU-direktivet NFRD, og Bybanen AS er i så måte ikke omfattet, da selskapet verken er et foretak av allmenn interesse, eller har over 500 ansatte. Likevel har Bybanen AS valgt å følge anbefalingene fra Finanstilsynet om rapportering. I 2021 startet vi arbeidet med å kartlegge hvilke av våre økonomiske aktiviteter som er omfattet av taksonomien (eligibility), og vi videreførte dette arbeidet i 2022. Bakgrunnen for dette er de strategiske ambisjonene vi har innen bærekraft, inkludert målet om å være den mest bærekraftige bybanen i Europa. I 2023 har vi fulgt samme rapportering som for 2022, og oppdatert våre nøkkeltall.

*Vedlagt ligger rapportering for 2023.*

### Veien videre

I 2024 vil vi bygge videre på våre etablerte bærekraftsstrategier og med fokus på ansvarlig drift, verdikjedeansvar og risiko – og aktsomhetsvurderinger. Aktsomhetsvurderinger er omfattende, og vi vil utforske eksterne etablerte praksiser som kan gi viktig støtte i dette arbeidet. Sikkerhet vil alltid være en viktig prioritet og vi vil jobbe med våre samarbeidspartnere for å sikre at operasjonelle prosedyrer ivaretar både sikkerhet og punktlighet.



## 5. Den gode reisen – nytenkning og effektiv drift



Bybanen AS arbeider dedikert for å sikre at driften av Bybanen er av høy kvalitet og at våre kunder får gode opplevelser når de bruker Bybanen. Driften skal være fremtidsrettet og legge til rette for mer tilgjengelig og effektiv kollektivtrafikk i Bergen, både på kort og lang sikt. Å levere gode og effektive reiser er viktig for å øke antallet kollektivreisende, hvilket igjen bidrar til bærekraftsmål 13 ved å redusere klimagassutslipp fra transport.

De viktigste oppgavene til Bybanen AS er å sikre gode reiser gjennom høy sikkerhet og punktlighet, samt å raskt håndtere systemfeil og andre uønskede hendelser. Preventivt og prediktivt vedlikehold er høyt prioritert, med fokus på å ivareta sikkerhet, helse og miljø.

### Våre strategiske mål

- Bidra til passasjervekst gjennom gode passasjeropplevelser
- Forretningsutvikling gjennom helhetlig samarbeid i verdikjeden
- Vi skal ha en kostnadseffektiv og lønnsom drift
- Vi skal ha en tilgjengelig infrastruktur uten vedlikeholdsetterslep

Disse målene skal bidra til at Bybanen stadig utvikler seg som et kostnadseffektivt og tilgjengelig virkemiddel for klimavennlig infrastruktur i Bergen og organisasjonens påvirkning på bærekraftsmålene «anstendig arbeid og økonomisk vekst» (mål 8), «industri, innovasjon og infrastruktur» (mål 9), «ansvarlig forbruk og produksjon» (mål 12), og «samarbeid for å nå målene» (mål 17).

### Status 2023

- Rekordhøyt passasjertall og linje 2 fra Bergen sentrum til Fyllingsdalen har normalisert seg
- Optimalisert drift i samarbeid med viktige forretningspartnere
- Iverksatt et vedlikeholdsprosjekt





## PRAKT

Bybanen AS har som mål å bli det mest bærekraftige banesystemet i Europa. For å realisere dette målet støtter vi oss på nøkkelindikatorer (Key Performance Indicators) som veileder oss i arbeidet mot å nå målene våre.

Måltavlen kalles **PRAKT** som står for:

- **Punktligheit:** Bybanen skal ankomme og gå i henhold til rutetabellen
- **Regularitet:** Vi skal unngå kanselleringer og avbrutte turer
- **Avvikshåndtering:** Når det skjer avvik, skal vi håndtere dette og informere passasjerene slik at de opplevde konsekvensene blir minst mulig. Vi vil gjøre vårt ytterste for å holde banen i sikker og optimal drift når uventede situasjoner oppstår.
- **Kundetilfredshet:** Vi samarbeider tett med våre partnere og underleverandører for å nå målsetningene om å være Europas beste bybane

Videre har vi vurdert at for å oppnå målene etablert i PRAKT må vi ha fokus på å levere:

- Trafikkledere og vognførere med høy kompetanse
- Programvareløsninger som sikrer korrekt passasjerinformasjon
- Programvareløsninger som gir oss sanntidsdata slik at vi kan ta riktige beslutninger
- Programvareløsninger for trafikkstyring som er brukervennlige og gir rom for å ta raske beslutninger for å optimalisere trafikken når vi må håndtere avvik
- Opplæringsprogram som sikrer at vi alle er i stand til å levere på høyeste nivå

### PRAKT resultater 2023

Punktligheit og regularitet er viktige indikatorer for driftsstabilitet og kundetilfredshet. I Bybanen beregnes punktligheit for gitte målepunkt på linjene basert på en -1/+3 minutters tidsavvik målt mot rutetabell. I denne beregningen tas det ikke hensyn til iverksatte tiltak for å redusere påvirkningen på punktligheit. Regularitet beregnes ut fra antall kanselleringer og avbrutte turer målt mot ruteplan.



### LINJE 1 FRA BERGEN SENTRUM TIL BERGEN LUFTHAVN

	Mål	2023	2022	2021	2020
Punktligheit	99 %	99,3 %	99,4 %	99,8 %	98,3 %
Regularitet	99,5 %	95,9 %	98,1 %	99,7 %	99,4 %

Tallene i tabellen viser punktligheit og regularitet for linje 1. Nedgang i regularitet på 2,2% er et resultat av vognføreremangel som har bidratt til flere driftsavvik enn ønskelig. Punktligheiten viser en nedgang på 0,1%, samtidig ser vi at når banen først går så har den en verdensledende presisjon på punktligheit.

### LINJE 2 FRA BERGEN SENTRUM TIL FYLLINGSDALEN TERMINAL

	Mål	2023
Punktligheit	99 %	99,7 %
Regularitet	99,5 %	97,7 %

Tallene i tabellen viser punktligheit og regularitet for linje 2. 2023 er første hele driftsår med linje 2, følgelig er det derfor ikke mulig å sammenligne med tidligere år. Vi ser et avvik på regularitet i forhold til målsetning. Dette baserer seg på tekniske utfordringer med signalsystemet i Fyllingsdalstunellen gjennom året, som nå er rettet opp i.

Beregning for avvikshåndtering legger til grunn effektiviteten i tilrettelegging av avvikstiltak for å opprettholde full drift eller delvis drift. I disse tilfellene skal hver hendelse gjennomgås og karaktersettes av oppdragsgiver basert på de retningslinjer som blir avtalt i oppstartsfasen med operatør. Den etablerte standarden vurderer operatørens:

- 1) fullstendige rapportering
- 2) beskrivelse av avvikshendelse og håndtering
- 3) beskrivelse av analyse og evaluering,
- 4) samsvar mellom håndtering, evaluering og konkrete og

5) gjennomførbare anbefalinger og forbedringstiltak.

Avvikshåndteringen gir en gjennomsnittlig karakter på alle punkter inntil 20. I 2023 var scoren for avvikshåndtering 17,2 av 20 noe som er en klar forbedring fra 2022. Score baserer seg på evaluering av rapport som skrives etter avvik og bedømmes ut fra:

- Beskrivelse av avvikshendelse og håndtering
- Analyse og evaluering
- Samsvar mellom håndtering og evaluering
- Konkrete og gjennomførbare anbefalinger og forbedringstiltak

Kundeundersøkelser leveres av en ekstern tredjepart ved at vilkårlige passasjerer svarer ut undersøkelsen i billett-appen på sin mobil. Her er det 6 kategorier som scores fra 1 til 100.

### KUNDETILFREDSHET 2023

Kategori	Poengsum
Alt i alt tilfredshet	86,5/100
Kjørestil	87,3/100
Renhold	76,7/100
Serviceinnstilling	82,1/100
Temperatur om bord	79,1/100
Trygghet på dagtid	91,4/100
Trygghet på kveldstid	79,8/100
<b>Totalt</b>	<b>83,3/100</b>





ANTALL PASSASJERER MILLIONER  
Offisielle passasjertall for Bybanen siden oppstarten.



### Bybanens passasjervekst

Figuren viser Bybanens passasjervekst siden første tur i 2010 og illustrerer den suksesshistorien som Bybanen er. Passasjerveksten har steget jevnt fra i underkant av 3 millioner passasjerer til å frakte over 24 millioner passasjerer i 2023, med unntak av 2020 og 2021, som var preget av covid19 restriksjoner. Bybanen AS hadde en målsetning for 2023 om å frakte 23 millioner passasjerer, men endelig resultat ble 24,3 millioner. Vi ser en økning på begge linjer, men spesielt gledelig er det at bruk av linje 2 har blitt mer normalisert hos passasjerene som ser hvilke overgangsmuligheter og fleksibilitet linjen har.

### Beredskap

Bybanen AS har etablert en flerfaglig vaktstyrke som rykker ut på en times varsel. Oppgavene til vaktstyrken er å sikre trygg vognfremføring, punktlighet og regularitet. Eksempler på arbeidsoppgaver kan være gjeninnkobling av kjørestrom, resetting av signalsystemer eller rydde sporet for fremmedelementer etter ulykker.

### Forretningsutvikling

Bybanen AS arbeider kontinuerlig og sammen med våre samarbeidspartnere med å videreutvikle og forbedre tjenestene vi leverer til Bergens befolkning. I vår forretningsutvikling har vi fokus på å forbedre våre tjenester og optimalisere samarbeidet med våre forretningspartnere med et helhetlig blikk på hele verdikjeden. Dette skal bidra til å sikre gode overganger mellom Bybanens tjenester, med passasjerer i sentrum.

I 2023 har det blitt gjennomført en rekke tiltak for å forbedre samarbeidet, passasjertransport og målene som er satt under PRAKT. Regelmessige møter har sikret tett overvåking og rask respons på driftsavvik, samt ukentlige drifts- og produksjonsmøter for å optimalisere planlegging og koordinering. Sikkerhet og beredskap har vært prioritert gjennom øvelser og revisjoner, samt risikovurderinger av arbeidsplaner. Det har vært gjennomført en rekrutteringsprosess og opplæring på driftssentralen med fokus på robusthet. Dette inkluderer utvikling av kompetansemoduler for vognførere. I tillegg er opplæringsprogrammene blitt videreutviklet for å sikre at ansatte leverer på høyest mulig nivå. For å sikre at Bybanen forblir ryggraden i Bergens transporttilbud, er kunnskapsoverføring mellom Bybaneaktørene og en kontinuerlig vurdering av ansvarsfordeling avgjørende.



### Drift og vedlikehold av infrastruktur

Bybanen AS har en strategisk ambisjon om å ha en tilgjengelig infrastruktur uten vedlikeholdsetterlep. Høsten 2023 ble et større vedlikeholdsprosjekt iverksatt. Dette var i hovedsak for å forbedre planleggingen av vedlikeholdsjobber, unngå vedlikeholdsetterlep og skape forutsigbarhet i arbeidet. Dette skal bidra til å unngå driftsstans grunnet feil på infrastruktur.

I tillegg har Bybanen AS i 2023 gjennomført flere tiltak for langsiktig verdibevaring og oppgraderinger:

- Sporvekselarrangement i Kaigaten har blitt erstattet med rettspor.
- Kameratelemlene for byggetrinn 1 og 2 har blitt oppgradert
- Elektriske installasjoner for byggetrinn 1, 2 og 3 har blitt oppgradert
- Systemer for rutekoder har blitt oppgradert i byggetrinn 2 og 3
- Overvannssystem har blitt oppgradert i byggetrinn 2
- Master for trolleyanlegget på strekningen Birkelundstoppen/sentrum har blitt fornyet
- Kontaktsledningsarrangement på Mannsverk og Lyngbø har blitt oppgradert

### Veien videre

Oppstartsutfordringene med linje 2 førte til fallende PRAKT-tall i 2023. Førermangel og noen tekniske utfordringer på linje 2 har dessverre ført til at vi ikke nådde målsetningen vi så for oss. Gjennom målrettet arbeid har vi sikret tilstrekkelig antall vogner i drift og et adekvat antall vognførere. Våre suksesser i 2023 er et resultat av dedikert innsats fra alle involverte, og vi er fast bestemt på å fortsette å levere høy kvalitet og effektivitet for Bergens befolkning i årene som kommer.

I 2024 planlegger vi å jobbe videre med vedlikeholdsprogrammet, slik at vi kan minimere nedetid og sikre enda høyere pålitelighet. Vi vil også øke vår innsats for å forbedre passasjeropplevelsen.

Vårt mål for 2024 er å sikre at Bybanen ikke bare møter de økende kravene fra Bergens befolkning, men også setter en ny standard for bærekraftig og pålitelig kollektivtransport i Europa. Vi ser frem til å videreføre dette arbeidet med samme engasjement og kvalitet som har preget vårt arbeid hittil.





## 6. En sentral del av klima- og miljøløsningen i Bergen



Bybanen leverer effektiv og miljøvennlig kollektivtransport til Bergens befolkning og bidrar til å redusere klimagassutslipp og forurensing fra transport, samtidig som den fremmer en grønnere by. Selv om Bybanen AS spiller en viktig rolle i å nå bærekraftsmål 13 om å «stoppe klimaendringer», vet vi at vi kan forbedre vårt klimaavtrykk ytterligere ved å øke fokus på «industri, innovasjon og infrastruktur» (bærekraftsmål 9), samt «ansvarlig forbruk og produksjon» (bærekraftsmål 12).

Våre målsetninger:

- Oppnå netto null utslipp innen 2030
- Optimaliserer drift og vedlikehold på infrastruktur, vognmaterieell og øvrige eiendeler
- Økt grad av sirkularitet og livssyklustilnærming

Bybanen AS, i likhet med vår eier, Vestland Fylkeskommune, har satt seg et mål om netto nullutslipp innen 2030. Netto null-utslipp oppnås når det er balanse mellom klimagassutslippene og opptaket av klimagasser. Da må man fjerne minst like mye CO<sub>2</sub> fra atmosfæren som det slippes ut. For Bybanen AS innebærer dette å redusere klimagassutslippene til så nær null som mulig.

Vi er medlem av Klimapartnere Vestland, et nettverk for å samle ulike aktører som ønsker å være en pådriver for grønn omstilling i fylket vårt. Bybanen er tuftet på samarbeid, og for at vi skal kunne klare å bidra til et bærekraftig lokalsamfunn og byutvikling for Bergen, er vi avhengige av en rekke aktører

(FNs bærekraftsmål 17). Som en del av Klimapartnere Vestland samarbeider vi både med offentlige og private aktører, hvor felles kunnskapsdeling og læring står sentralt.



### Vår miljøpåvirkning

Bybanen AS har utarbeidet klimaregnskap i flere år. For 2023 har vi valgt å ta i bruk rapporteringsløsningen Klimakost, et verktøy vi får tilgang til gjennom Klimapartnere Vestland og som er utviklet av Asplan Viak. Denne rapporteringsløsningen hjelper oss til å utarbeide klimaregnskap basert på kjente standarder som GHG-protokollen (Greenhouse Gas Protocol).

Klimagassutslippene er kategorisert i tre ulike kategorier, kalt Scope. I Scope 1 dekkes direkte utslipp tilknyttet eget forbruk. Kilder til direkte utslipp kan eksempelvis være drivstoff til kjøretøy og maskiner som Bybanen AS bruker. I Scope 2 rapporteres utslipp tilknyttet innkjøpt energi, som elektrisitet og fjernvarme. I Scope 3 inkluderes øvrige indirekte utslipp fra oppstrøms- og nedstrømsaktiviteter. Dette er utslipp som kan knyttes til organisasjonens aktiviteter, men fra kilder som ikke direkte eies eller kontrolleres av Bybanen AS.

I følge GHG-protokollen skal strømforbruk beregnes og rapporteres ved bruk av to ulike metoder: lokasjonsbasert og markedsbasert metode, også kjent som «dobbelrapportering». Lokasjonsbasert metode tar utgangspunkt i forbruksmiksen i et geografisk område. I dette regnskapet er den norske forbruksmiksen brukt, som baserer seg på et 5-årsnitt av faktisk strømproduksjon, samt import og eksport av strøm i Norge. Den markedsbaserte metoden inkluderer strøm med opprinnelsesgarantier og residualmiksen for strøm uten opprinnelsesgaranti.

I Klimakost er alle utslippsfaktorer livsløpsbasert, og inkluderer både indirekte og direkte utslipp knyttet til strømproduksjon. I henhold til GHG-protokollen det skilt mellom Scope 2 og 3 for elektrisitet, slik at indirekte utslipp er rapportert under Scope 3.

Scope 3 består av en rekke ulike kategorier for indirekte utslipp, hvor Bybanen AS i klimaregnskapet for 2023 har estimert utslippene knyttet til produksjon av energi (Kategori 3), avfallshåndtering (Kategori 5) og forretningsreiser (Kategori 6). Grunnet valg av operasjonell kontrolltilnærming føres utslipp knyttet til vognfremføring, trafikkledning og vedlikehold av bybanevognene under Scope 3 Innkjøpte varer og tjenester (Kategori 1). For 2023 er kun utslipp relatert til kjørestrom inkludert i denne kategorien, dermed er ikke utslippene i denne kategorien fullstendige.

### Bybanen AS sine klimagassutslipp (Scope 1, 2 og 3)

Klimakost beregner klimafotavtrykk ved hjelp av modell som kombinerer økonomiske og fysiske regnskapsdata og livsløpsdata (LCA) for utvalgte faktorer. Modellen tar hensyn til ulike klimagasser og deres påvirkning på drivhuseffekten, ved hjelp av spesifikke omregningsfaktorer kalt klimaintensiteter. Økonomiske data, supplert med fysiske data som energibruk, råvarer og avfall kobles til et bibliotek av kvalitetssikrede klimaintensiteter og gir det samlede klimabidraget i tonn CO<sub>2</sub>-ekvivalenter.

Utslippsfaktorene er basert på livsløpsvurderinger og majoriteten av faktorene for fysiske faktorer er beregnet iht. FN's klimapanel fra 2021 (IPCC). Fjernvarme er estimert ved data fra Statistisk sentralbyrå og fjernkontrollen.no. For Scope 3, kategori 4 er data hentet fra Bybanen AS sin reiseleverandør.

BYBANEN AS SINE KLIMAGASSUTSLIPP (SCOPE 1, 2 OG 3) <sup>2</sup>

Scope	2023 (tCO <sub>2e</sub> )
Scope 1	44,2
Scope 2 – lokasjonsbasert	168
<b>Totalt – Scope 1 og 2 – lokasjonsbasert</b>	<b>212</b>
Scope 3 – Kategori 1 – Innkjøpte varer og tjenester*	906,3
Scope 3 – Kategori 3 – Produksjon av energi – lokasjonsbasert	49,7
Scope 3 – Kategori 4 – Forretningsreiser	39,1
Scope 3 – Kategori 5 – Avfallshåndtering	3,0
<b>Totalt Scope 3 – Lokasjonsbasert</b>	<b>998</b>
<b>Totalt – Scope 1, 2 og 3 – Lokasjonsbasert</b>	<b>1210</b>

\* Kategori 1 under Scope 3 inkluderer kun kjørestrom i drift og er dermed ikke fullstendig. For kjørestrom er det benyttet lokasjonsbasert metode i beregningene og det er dermed ikke tatt hensyn til opprinnelsesgarantier.

I sum ser vi at utslippene i Bybanen AS er på 1210 tonn CO<sub>2e</sub> (Scope 1, 2 og 3 Lokasjonsbasert). Av dette var 212 tonn CO<sub>2e</sub> (lokasjonsbasert) fra egen drift eller tilknyttet forbruk av strøm og fjernvarme. For Scope 3, innkjøpte varer og tjenester er utslippene knyttet til kjørestrom kun inkludert i dette årets rapportering. Kjørestrommen faller inn under Scope 3, da det er operatør Tide Buss og Bane som drifter kjøringen av Bybanen. I 2023 har driften på linje 2 fra Bergen sentrum til Fyllingsdalen stabilisert seg, og banen har naturligvis kjørt mer. Total kjørestrom for 2023 var på 19 282 MWh. Dette viser en økning på kjørestrommen fra 2022 på 25%.

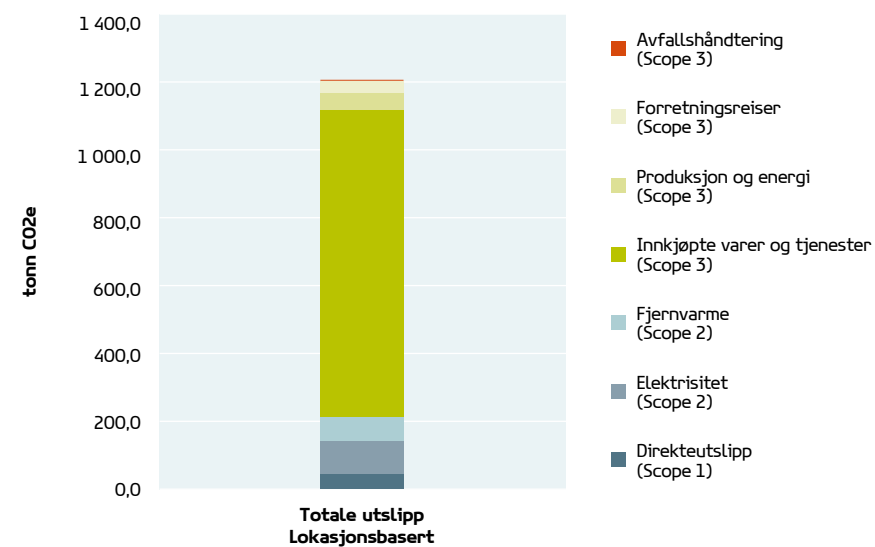
Utslippene knyttet til kjørestrom i 2023 har økt betydelig sammenlignet med tidligere år. Hovedårsaken er at det for 2023 er brukt en livsløpsbasert utslippsfaktor for norsk forbruksmiksen, utviklet av fageksperter i Asplan Viak som en del av Klimakost. Faktoren inkluderer både indirekte og direkte utslipp fra strømproduksjon, og omfatter dermed utslipp knyttet til infrastruktur o.l. Utslippsintensiteten for strøm er vesentlig høyere sammenlignet med tidligere regnskap, hvilket naturlig fører til et betydelig økt bidrag fra denne posten. I tillegg ser vi en økning i antall MWh som følge av økning i drift på linje 2.



Bybanen AS har tidligere kjøpt opprinnelsesgarantier for strømforbruket, men grunnet en feil har dette ikke blitt gjort for 2023. Vi arbeider med å forbedre rutine våre for å sikre at dette håndteres korrekt fremover. Som følge av dette viser modellen og grafen kun utslipp basert på lokasjonsbasert metode.

#### Utslipp per kategori

Denne figuren illustrerer klimafotavtrykket til Bybanen AS fordelt på hovedkategorier.



#### Energiforbruk

I 2023 brukte Bybanen totalt 22 735 MWh. Dette viser en økning på rundt 20 % fra 2022, hvor vi ser at strømforbruket har økt. Størst andel av energiforbruket er knyttet til drift av Bybanen. Energiforbruket inkluderer også strøm og fjernvarme som brukes i våre anlegg, kontorlokaler, samt drivstoff til kjøretøy og maskineri. Nytt av året er at det er første året med full drift på linje 2, noe som naturligvis har gitt oss høyere energiforbruk. I det videre arbeidet vil Bybanen AS, sammen med våre samarbeidspartnere, vurdere ulike alternativer for å redusere energiforbruket i driften.



Kilde	2023 (MWh)	2022 (MWh)	2021 (MWh)
<b>Strøm</b>			
Kjørestrøm	19 282	15 404	14 083
Holdeplasser	2 115	2 248	2 767
Kontorer og anlegg	751	691	694
Fjernvarme	419	332	360
Fossile brennstoff	168	185	155
<b>Total</b>	<b>22 735</b>	<b>18 859</b>	<b>18 059</b>



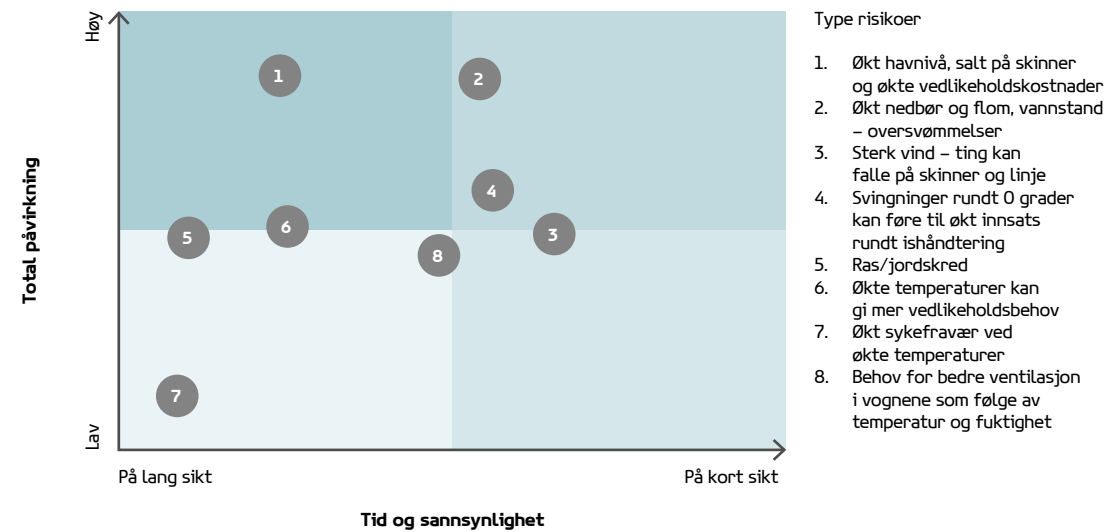
### Klimarisiko

Nye klimaforskninger viser at klimaendringene skjer raskere og har større effekt enn tidligere antatt. Dette vil påvirke samferdselssektoren, inkludert reisevaner, vedlikehold og arbeidsforhold. Bybanen AS vurderer denne risikoen, både fysisk risiko og overgangsrisiko, på lik linje med finansiell risiko.

### Fysisk risiko

For Bybanen AS er den største klimarisikoen knyttet til økt nedbør, flom og havnivåstigning, noe som samsvarer med forventede endringer i Bergen, ifølge Norsk Klimaservicesenter.

Økt vind og temperatursvingninger kan også påvirke driften. Skred utgjør ingen risiko for linje 1 eller 2. Klimarelaterte risikoer vurderes stedsspesifikt i planleggingen av nye linjer. Matrisene nedenfor gir en generell vurdering av vår eksponering for klimarisiko og muligheter.



### Overgangsrisiko

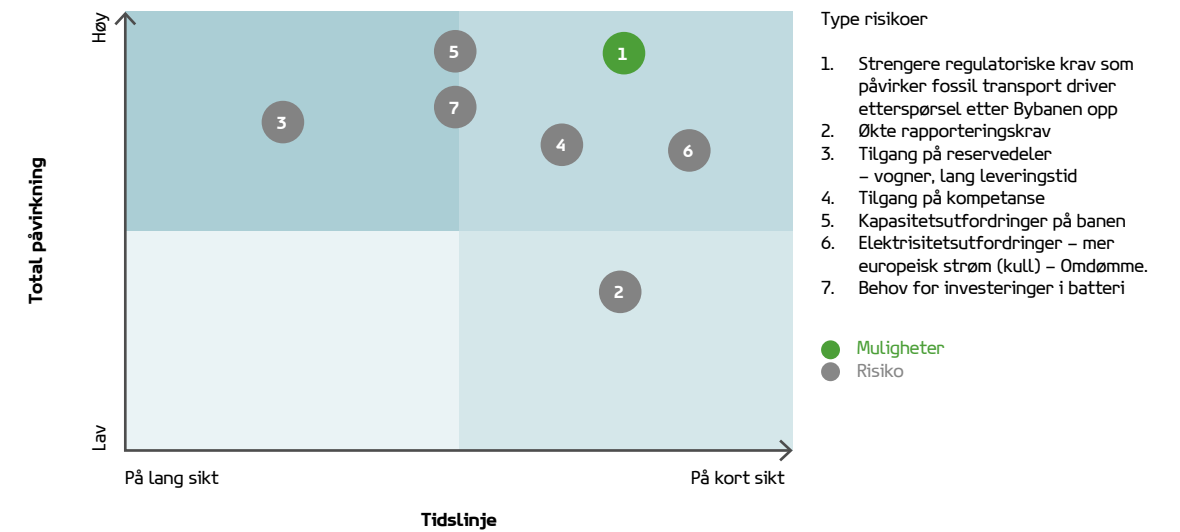
Formålet med Bybanen er å være en bærekraftig mobilitetsløsning og er en viktig del av det grønne skiftet. Derfor anses risikoen ved overgangen til et lavutslippssamfunn som begrenset. Likevel er det identifisert risikoområder, samt flere muligheter knyttet til endringer i regelverk, marked og teknologiutvikling.

### Ytre miljø

Bybanens drift har flere miljøaspekter. Selv om Bybanen Utbygging har ansvaret for traséutbygging, jobber Bybanen AS for å minimere miljøpåvirkningen i drift og vedlikehold. Miljøkrav inngår i alle anbud og kontrakter, med fokus på miljøledelse, leverandørens miljøkompetanse, samt bruk av miljøvennlige maskiner. Bybanen Utbygging utvikler grøntområder rundt traséene, hvor Bergen kommune vedlikeholder parkene, mens Bybanen AS tar ansvar for gresspartiene langs skinnene.

### Kjemikaliebruk

I Bybanen AS sitt vedlikeholdsarbeid brukes kjemikalier for å sikre kvalitet og sikkerhet, eksempelvis ved avising av skinner og støyreduksjon fra banen. Slike kjemikalier har en miljøpåvirkning som vi kontinuerlig arbeider med å minimalisere. I 2023 oppdaget vi at vårt nye system for kjemikaliehåndtering ikke fungerte tilfredsstillende sett i sammenheng med våre behov, dette grunnet dets begrensede kapasitet til å håndtere det brede spekteret av kjemikalier i bruk. Et resultat av dette ble å vurdere alternative løsninger. Mot slutten av året startet Bybanen AS en prosess med å identifisere og vurdere et mer egnet system som vil bli utforsket nærmere i 2024.





### Avfallshåndtering

Bybanen AS sitt avfall består av det som genereres ved eget anlegg i tillegg til alle Bybanens holdeplasser. Vestland fylkeskommune organiserer avfallssorteringen på bybanedepotet på Kokstad. Bybanen AS har avtale med BIR Bedrift som håndterer avfall på vegne av alle enheter ved bybanedepotet på Kokstad, som også inkluderer Tide Buss og Bane og Stadler Service Norway. Vi bruker også andre leverandører som håndterer annet avfall, blant annet sandfangsmasser. Avfallet ved holdeplassene behandles kun som restavfall.

For å gjøre sorteringsarbeidet smidigere, har Bybanen AS nå fått på plass avfallsstasjoner på ulike avdelinger. Stasjonene er designet for å forbedre sorteringen og håndteringen av avfall med mål om å bidra til en mer effektiv og miljøvennlig avfallshåndtering.



AVFALL PER TYPE OG MENGDE (KG)

Type avfall	Mengde (kg)
Restavfall holdeplass	46 660
Blandet avfall	13 075
Glass og metall	21 904
Treverk	4 524
Papir	2 413
EE-avfall	3 110
Plast	235
Sandfangsmasser	27 400
Annet	28 968



### Støy

Bybanen AS utfører arbeid på skinner og infrastruktur både under ordinær drift og ved større vedlikeholdsprosjekter. Dette arbeidet kan tidvis medføre støy som påvirker nærmiljøet. Alt arbeid som forårsaker støy utføres i henhold til gjeldende regelverk. Vedlikeholdsarbeid tilpasses slik at støybelastningen på omgivelsene minimeres, og nivåene holdes under grensen for helseskadelig støy. Støyende arbeid utføres normalt ikke på søndager eller andre helligdager, med unntak av helt nødvendige vedlikeholdstiltak som krever umiddelbar gjennomføring.

Vi har innført flere tiltak for å redusere støy og ulemper for naboer. Dette inkluderer:

- Unngå unødig tomgangskjøring og kjøring med kjøretøy som ikke er nødvendig for arbeidet
- Begrenset asfalt- eller betongsaging langs spor
- Bruk av gravemaskiner med lav motorstøy og fokus på støyreduksjon fra maskinoperatører
- Plassering av lastebiler med transportkasser langt unna beboere
- Flytting av arbeid rundt på arbeidsområdet for å redusere konstant støy
- Utføring av støyende arbeid på dagtid når mulig.
- SMS-varsling til naboer før varig støyende arbeid.
- Tilbud om alternativ overnatting til beboere som ikke kan skjermes tilstrekkelig.

### Veien videre

Med ambisjoner om å nå netto nullutslipp innen 2030, fortsetter vi å styrke vårt bærekraftsarbeid. Høsten 2023 ansatte Bybanen AS en bærekraftsansvarlig som jobber med kartlegging av Bybanens ståsted og identifisere tiltak og muligheter. Dette legger grunnlaget for at vi fremover kan intensivere arbeidet med vårt klimaregnskap og jobbe videre med tiltak og plan for å redusere utslippene våre. Utslippene er i stor grad knyttet til driften av banen, og samarbeid internt og eksternt blir derfor sentralt for å identifisere løsninger som kan redusere energibruken.

Bybanen AS er forpliktet til å være en pådriver for bærekraftig byutvikling og vil fortsette å jobbe tett med både offentlige og private aktører. Gjennom kontinuerlig forbedring og innovasjon, samt et sterkt fokus på samarbeid, vil vi bidra til å skape en mer bærekraftig og miljøvennlig fremtid for Bergen.





## 7. En attraktiv og trygg arbeidsplass



Våre ansatte er de som hver dag sørger for at Bybanen går fremover, og vi er opptatt av å være en trygg og attraktiv arbeidsplass. Som en voksende virksomhet med stadig flere ansvarsområder, jobber vi aktivt for å sikre solide interne strukturer og tilstrekkelig kapasitet til å håndtere oppgavene på en god og sikker måte.

En av våre fire strategiske ambisjoner er at Bybanen AS skal være en attraktiv og trygg arbeidsplass i kontinuerlig utvikling. For å oppnå dette har vi tre mål:

- Bygge en samlende og profesjonell kultur
- Være en attraktiv arbeidsplass for nåværende og fremtidige ansatte
- Sikre gode arbeidsforhold i organisasjonen og verdikjeden vår

Ambisjonene støtter FNs bærekraftsmål nr. 8 (anstendig arbeid og økonomisk vekst) og bærekraftsmål nr. 10 (mindre ulikhet). Vi jobber for trygge arbeidsplasser, likestilling, og inkludering, både internt, men også gjennom våre leverandører og andre samarbeidspartnere.

### Folkene som beveger Bybanen

Bybanen AS hadde 47 ansatte ved utgangen av 2023. Av disse utgjør 33% kvinner og 67% menn, hvorav ledelsen utgjør to kvinner og fire menn. Alle fast ansatte i Bybanen AS er ansatt i heltidsstillinger.

Vi rekrutterte seks nye medarbeidere, av disse er to kvinner (33%) og fire menn (67%). Disse var fordelt slik: en under 30 år (kvinne), fire mellom 30-50 år (en kvinne) og en over 50 år. Vi har hatt en lærling i 2023.

I løpet av året var det fire medarbeidere som sluttet. Dette gir en turnover rate på 9%. Alle var menn mellom 30-50 år.

### PULS

Da Bybanen AS ble etablert i 2010 besto selskapet kun av fire ansatte. I takt med utvidelser av traseer har det blitt behov for organisatoriske tilpasninger og flere ansatte. Kulturutviklingsprosjektet PULS ble utviklet for å møte de organisatoriske endringene og skal fungere som et kompass for hvordan vi arbeider og samhandler i Bybanen AS.



— Planlegger

— Utfører

— Lærer

— Samhandler



### Likestilling og mangfold

Bybanen AS har nulltoleranse for diskriminering og jobber for å opprettholde et inkluderende arbeidsmiljø. Likestilling og diskriminering er nedfelt både i vår HR Policy, i vår strategi, i våre etiske retningslinjer, og andre rutiner og prosesser som omhandler hvordan vi behandler mennesker i ansettelsesprosesser og som medarbeidere.

I nyansettelser lever vi etter en policy hvor kvalifikasjonsprinsippet gjelder. Den kandidaten som er best kvalifisert, uavhengig av kjønn, etnisk bakgrunn eller funksjonsnedsettelse, skal ansettes. Prinsippet bidrar til at søkere blir likebehandlet basert på kvalifikasjoner og ikke basert på annen bakgrunn. Det foreligger kun krav om gode norskferdigheter, som er nødvendig for å sikre effektiv drift. Likestillingsarbeidet er forankret i vårt styre og i vår ledelse, og tas jevnlig opp på møter.

#### MEDARBEIDERE FORDELT PÅ KJØNN I 2023

	Kvinner	Menn
Totalt	11	36
Ledelse	2	4
Administrasjon inkl. passasjertransport	6	2
Driftsavdeling	2	20
Teknisk avdeling	1	10

#### MEDARBEIDERE FORDELT PÅ ALDER

	<30	30-50	>50
Totalt	11 %	43 %	47 %
Ledelse	0 %	67 %	33 %
Administrasjon	13 %	38 %	50 %
Driftsavdeling	9 %	55 %	36 %
Teknisk avdeling	14 %	32 %	55 %

Ansattoversikten i Bybanen AS viser en betydelig overvekt av menn i selskapet. Det har vært utfordrende å tiltrekke kvinner til stillinger som driftstekniker i driftsavdelingen og ingeniører til teknisk avdeling. Likevel ser vi en økning i selskapet

med 33% andel kvinner og 67% andel menn. I tillegg ser vi en ujevn aldersfordeling, hvor ansatte under 30 år kun utgjør 11%, en liten økning fra 9% i 2022. Selv om vi fremdeles har en vei å gå, indikerer tallene fra de siste årene at vi er på riktig vei mot en god kjønns- og alderssammensetning.

Bybanen AS er forpliktet til å skape en trygg og inkluderende arbeidsplass. I fjorårets bærekraftsrapport annonserte vi vår plan om å implementere tiltak iht. aktivitets- og redegjørelsesplikten (ARP). Dessverre har vi ikke kommet i gang med disse tiltakene. Hovedårsaken til forsinkelsen er ressursmangel. Til tross for dette er vårt engasjement for likestilling og inkluderende arbeidsmiljø sterkt. Vårt mål er å etablere prosesser for å jobbe systematisk, slik at vi kan oppfylle kravene i aktivitets- og redegjørelsesplikten.

### Lønnsfordeling

Tabellen under viser oversikt over lønnsfordeling i Bybanen AS mellom menn og kvinner i ledelsen, og i organisasjonen for øvrig, utenom driftsavdelingen. Kvinner tjener i gjennomsnitt mer enn menn. Årsaken til dette er at det er flere kvinner i stillinger som krever høy kompetanse og erfaring, som følgelig har høyere avlønning. Driftsavdelingen er utelatt fra tabellen da lønnsmodellen i driftsavdelingen er en etablert lønnsprogresjon hvor lønn er basert på ansiennitet. Dette medfører at det ikke foreligger kjønnsrelaterte forskjeller på lønn, og det blir derfor ikke rapportert på den avdelingen. Ansatte i drift har høyere grad av andre godtgjørelser i forbindelse med vaktordninger, kvelds- og nattevakter, enn andre medarbeidere. De resterende medarbeiderne i virksomheten er lønnet basert på kompetanse og ansvar i deres rolle.

#### KVINNERS ANDEL AV MENNIS LØNN BASERT PÅ GJENNOMSNITT AV FAST AVTALT LØNN

	2023	2022	2021
Ledelse	101 %	113 %	114 %
Organisasjonen utenom driftsavdelingen	103 %	110 %	111 %

Bybanen AS har gode ordninger for foreldrepermisjon for begge kjønn for å sikre likestilling på arbeidsplassen. I 2023 ble det registrert totalt 8 dager fravær som følge av foreldrepermisjon.

### Fagorganisering

Fagforeninger fremmer åpen og konstruktiv dialog mellom ansatte og ledelsen. I 2023 hadde vi to fagforeninger med egne representanter i vår bedrift; Fagforbundet og NITO, samt Juristforbundet i Vestland fylkeskommune som forhandler på vegne av et medlem i Bybanen AS. Bybanen AS gjennomfører regelmessige møter med Fagforbundet og NITO, og diskuterer saker etter behov. Som medlem av Samfunnsbedriftene er selskapet underlagt hovedtariffavtalen.

### Overtid og nattarbeid

Å være ansatt i Bybanen AS krever at man av og til må gjøre arbeid på andre tider av døgnet, blant annet pga. at vi ved vedlikehold må kutte kjørestrømmen. For å skape minst mulig ulemper for de reisende, utføres det når Bybanen ikke er i drift på natten. Det er inngått en arbeidstidsavtale med de ansatte i driftsavdelingen, hvor deler av alminnelig arbeidstid er flyttet fra dag til natt.

Overtid kan tas ut som utbetaling eller som timer til timebank etter gjeldende avtaleverk jfr. hovedtariffavtalen. Bybanen AS gjør kontinuerlige vurderinger på om det er behov for å justere antall ansatte for å sikre at medarbeiderne ikke blir pålagt for stor arbeidsbelastning.

### Sikkerhet og trivsel

Sikkerheten til våre ansatte er vår viktigste prioritet og vi jobber aktivt for å forhindre skader og sykdom i selskapet. Vi har etablerte sikkerhetsrutiner og gjennomfører jevnlig risikovurderinger for å ivareta sikkerheten til våre medarbeidere. Nyansatte får god opplæring i forebygging av arbeidsrelaterte risikoer. I vedlikeholdsarbeidet vektlegges tydelig kommunikasjon, vurdering av værforhold for sikker håndtering av utstyr, og rutiner for bruk av verneutstyr. Bybanen AS har to verneombud, en for

driftsavdelingen og en for administrasjon og teknisk, som kontinuerlig overvåker sikkerhetsprosedyrer og rapporterer avvik eller ulykker.

### Sykefravær

Bybanen AS har som mål å forebygge sykdom i organisasjonen. Det ble ikke registrert arbeidsrelaterte hendelser som har ført til fravær for ansatte i Bybanen AS i 2023. Det er registrert mindre hendelser som ikke har ført til fravær. Samlet sykefravær for året var 5,3 %, med ett tilfelle rapportert som arbeidsrelatert årsak. Bybanen AS har avtale med bedriftshelsetjenesten Falck som utfører jevnlig helseundersøkelser knyttet til kravforskriften i jernbanelovgivningen. Bedriftshelsetjenesten ble benyttet til ett tilfelle av individuell oppfølging i 2023. Gjennom året har bedriftshelsetjeneste også bistått med vaksinerings.

Parallelt med arbeid for å forebygge skader og sykdom, mener vi det også er viktig å jobbe aktivt med å skape en levende og inspirerende arbeidsplass. Vi har derfor gjennomført forskjellige sosiale initiativer og arrangementer i løpet av året som har gått.

Arbeidsmiljøutvalget avholdt fire møter i løpet av året. Blant de faste sakene som ble diskutert var status på nye bygg på anlegget, HR-rapporter (sykefravær, overtid, nattarbeid), HMS-rapporter (avvik og hendelser), og vernerunder. Videre ble saker som gassmålinger i tunnel, nytt kjemikaliesystem og instruksjoner for arbeid i blandet trafikk behandlet. Generelle saker relatert til bedriftshelsetjenesten ble tatt opp ved behov. Selskapets hverdagsstandard, PULS, var en fast agenda på møtene, og eventuelle tiltak ble diskutert.



### Opplæring og utvikling

Faglig utvikling for ansatte er en viktig prioritet, med fokus på både intern opplæring, eksterne kurs og videreutdanning. Flere stillinger innen drift krever en spesiell kombinasjon av system- og jernbanekompetanse, noe som har gjort rekrutteringen utfordrende. Fokus på kompetanseheving av eksisterende ansatte, samt rekruttering av nye i utdanningsløp er derfor viktig.

#### OPPLÆRING OG KURS

	2023	2022	2021
Antall timer	2 985	2 991	1 413
Antall timer per ansatt i gjennomsnitt	63,5	69,5	37,2

Store deler av opplæringen i Bybanen foregår internt, for å lære det som er spesielt med å drifte og reparere infrastrukturen til banen. En del kompetanse må tilegnes fra våre leverandører i inn- og utland. Opplæring i våre operative og administrative systemer har det også blitt mye av dette året.

I 2023 startet vi opp en prosess for å sikre banemontørkompetansen i Bybanen AS. Tre av våre driftsteknikere har gjennomført hospitering og deltatt på opplæring iht. opplæringsplanen for å ta fagbrev som banemontør. Eksamen og fagprøve planlegges til 2024/2025.

Medlemskap i faglige foreninger støttes også etter behov ut i fra en individuell vurdering i avdelingen, dette for å hjelpe ansatte med å holde seg faglig oppdatert og bygge nettverk.

### Veien videre

I 2024 vil vi jobbe videre med likestilling og diskriminering, og kravene som følger med aktivitets- og redegjøringsplikten. Vi har mål om å rapportere på konkrete skritt som er tatt i neste års rapportering. Videre vil vi kartlegge vårt kompetansebehov systematisk, og på bakgrunn av det lage opplæringsplaner for de ulike avdelingene og rollene i selskapet. Vi vil også videreføre arbeidet med å sikre at våre medarbeidere får den rette kompetanse til å kunne utføre sine oppgaver. Til dette arbeidet vil vi opprette Bybaneskolen, som et verktøy for å systematisere og kvalitetssikre vår interne opplæring. Vi mener at kontinuerlig utvikling og læring vil bidra til økt kvalitet og effektivitet i våre daglige oppgaver, slik at vi fortsatt kan bevege Bergen på en trygg og effektiv måte.





## 8. EUs taksonomi for bærekraftige aktiviteter

### Om rammeverket

EUs taksonomi er et klassifiseringssystem for å definere bærekraftige aktiviteter. Formålet med rammeverket er å gi investorer og interessenter informasjon om andel av omsetning, investeringer og utgifter i et selskap som kan defineres som bærekraftig, for å sikre lik rapportering og motvirke upresis bærekraftsinformasjon (grønnvasking).

Terskelverdiene for selskaper som er omfattet er:

- Foretak av allmenn interesse med mer enn 500 ansatte og;
- minst MNOK 320 i omsetning eller; MNOK 160 i eiendeler.

Dette betyr at Bybanen AS formelt sett ikke er underlagt rapporteringskravene.

EU-taksonomien har følgende 6 klima – og miljømål:

- Begrensning av klimaendringer
- Klimatilpasning
- Bærekraftig bruk og vern av vann – og marine ressurser
- Omstilling til en sirkulær økonomi
- Forebygging og begrensning av forurensing
- Vern av biologisk mangfold og økosystemer

EU-taksonomien kan oppsummeres i fire trinn/faser:

- Kartlegge selskapets økonomiske aktiviteter mot de omtalte aktivitetene i forordningen (Eligibility).
- Vurdere samsvar med aktivitetenes tekniske screeningkriterier, herunder også samsvar med de sosiale minstekravene for å avgjøre om aktiviteten er bærekraftig (Alignment).
- Koble finansiell data mot de økonomiske aktivitetene for å definere andel bærekraftige aktiviteter ved hjelp av tre nøkkeltall (CapEx, OpEx og Omsetning).
- Utforme rapportering i tråd med taksonomiens formkrav.

Taksonomiforordningen bygger på eksisterende EU-direktiver for å sikre sammenheng mellom regelverkene. Siden Norge ikke har gjennomført alle direktivene og har tilpasset andre gjennom EØS-avtalen, kan det medføre at enkelte kriterier er vanskelig å etterleve.

### Bybanen AS sin taksonomirapportering

Fra 01.01.2023 ble taksonomiforordningen gjennomført i norsk rett under "Lov om offentliggjøring av bærekraftsinformasjon i finanssektoren og et rammeverk for bærekraftige investeringer" (lov om bærekraftig finans). Siden innføringen av EUtaksonomien har det kun vært knyttet kriterier til miljømål 1 og 2. Fra 01.01.2024 implementeres miljømål 3-6 i taksonomiforordningen.

### Rapporteringskrav og frivillig rapportering

Bybanen AS har ambisjoner om å være den meste bærekraftige Bybanen i Europa. Vi anerkjenner EU-taksonomiens fundament og støtter innføringen av et regelverk som vil fungere som en rettesnor for selskaper for å drifte/investere bærekraftig. Selv om Bybanen AS formelt ikke er underlagt EUs taksonomi for bærekraftige aktiviteter, rapporteringskrav viderefører vi rapporteringen vi startet med i fjor.

I 2021 rapporten avgrenset vi omfattede aktiviteter til kjernedriften. I 2022 arbeidet vi aktivt med å gjøre en fullstendig kartlegging av de ulike omfattede aktivitetene (eligibility). For 2023 rapporten hadde vi en ambisjon om full gjennomgang av de tekniske screeningkriteriene tilknyttet de omfattede aktivitetene (alignment) og rapportering i tråd med forordningens formkrav. Vi har ikke nådd målet om en full gjennomgang av de tekniske screeningkriteriene for 2023, og følger derfor 2022-rapporteringen med oppdaterte tall for 2023.

Rapporteringen viser følgende:

- Fullstendig oversikt over hvilke økonomiske aktiviteter Bybanen utfører som er omfattet av EU-taksonomien (eligibility).
- Identifikasjon av hvilken andel av Bybanens omsetning, OpEx og CapEx – alle for 2023, som er relatert til økonomiske aktiviteter som er omfattet av taksonomien.

### Omfattede økonomiske aktiviteter i Bybanen AS

Bybanen AS har kun et drift-/forvaltningsansvar, dette påvirker hvilke økonomiske aktiviteter som er relevante. For å vurdere relevante økonomiske aktiviteter har vi gjennomgått Bybanen AS sin verdikjede mot taksonomiens liste. Vurderingene er basert på den enkelte økonomiske aktivitet sin beskrivelse og har resultert i følgende aktiviteter:

- 6.3 By- og forstadstransport, persontransport på vei
- 6.5 Transport med motorsykler, personbiler og lette nyttekjøretøy
- 6.6 Godstransport på vei
- 6.14 Infrastruktur for jernbane
- 6.15 Infrastruktur som muliggjør lavkarbontransport og kollektivtransport
- 7.2 Renovasjon av bygg



## NÆRMERE BESKRIVELSE AV HVER AKTIVITET OG DENS RELEVANS FOR BYBANEN AS

ID	Beskrivelse	Rasjonale
6.3	Kjøp, finansiering, leasing, utleie og drift av by- og forstadstransportkjøretøyer for person- og persontransport på vei	Bybanen AS driver persontransport i Bergen med bruk av sporvogn og denne aktiviteten kvalifiserer til å bli vurdert som bærekraftig i samsvar med taksonomiforordningen.
6.5	Kjøp, finansiering, leasing, utleie og drift av kjøretøyer klassifisert som kategori M1, N1, begge faller inn under anvendelsesområdet for Europaparlamentets og rådets forordning (EF) nr. 715/2007, eller L (2- og 3-hjulet) kjøretøy og firehjulinger)	Bybanen AS har flere kjøretøyer som benyttes til persontransport av egne ansatte
6.6	Kjøp, finansiering, leasing, utleie og drift av kjøretøy klassifisert som kategori N1, N2, eller N3 som faller inn under EURO VI trinn E eller dets etterfølger, for godstransport på vei	Bybanen AS har flere kjøretøyer som oppfyller beskrivelsen til aktiviteten som brukes i forbindelse med vårt forvaltningsoppdrag
6.14	Bygging, modernisering, drift og vedlikehold av jernbaner og undergrunnsbaner, samt broer og tunneller, stasjoner, terminaler, jernbanetjenester, sikkerhets- og trafikkstyringssystemer, inkludert levering av arkitekttjenester, ingeniørtjenester, tegningstjenester, bygningsinspeksjonstjenester og oppmålings- og karleggingstjenester og lignende, samt utførelse av fysisk, kjemisk, og annen analytisk testing av alle type materialer og produkter	Bybanen AS drifter og vedlikeholder et sporvognsystem som vurderes å sammenfalle med benevnelsen jernbane i taksonomiforordninger
6.15	Bygging, modernisering, vedlikehold og drift av infrastruktur som er nødvendig for veitransport med nullutslipp, samt infrastruktur dedikert til omlasting, og infrastruktur som kreves for å drive bytransport	Bybanen AS anlegger og vedlikeholder strømførende infrastruktur for trolleybuslinjene i Bergen. Linjene muliggjør busstransport uten direkte utslipp av CO2
7.2	Bygge- og anleggsarbeider eller forberedelse av disse	Bybanen AS har gjennomført rehabilitering/renovasjon av sine lokaler

### Regnskapsprinsipper og nøkkelforutsetninger

Tall og nøkkeltall knyttet til henholdsvis omsetning, OpEx og CapEx i tabell 1, er beregnet med utgangspunkt i metoden som er beskrevet i delegert rettsakt (EU) 2021/2178 – Annex 1» pkt. 1.1.1, 1.1.2 og 1.1.3. Dette er tredje året Bybanen gjennomfører delvis taksonomirapportering.

I de tilfeller hvor det ikke eksisterer disaggregerte finansielle størrelser som sammenfaller med de økonomiske aktivitetene, er det benyttet en metode for tilnærming eller estimering basert på fordelingsnøkkel eller tilsvarende. Fremover vil slike tilnærming/estimeringer offentliggjøres i tråd med krav til kvalitativ informasjon nedfelt i taksonomiforordningen. I Bybanen AS vil vi jobbe med å øke kvaliteten på tilgjengelig data slik at det blir mindre behov for å gjøre estimeringer.

### Omfattede aktiviteter – omsetning

Nøkkeltall relatert til omsetning består av andel omsetning knyttet til økonomiske aktiviteter som er omfattet av taksonomiforordningen (teller), dividert på total omsetning, herunder sum salgsinntekter og driftsinntekter (nevner). Inntektene som er tatt med i teller utgjør inntekter knyttet til Bybanedrift/ passasjertransport, vedlikehold og forvaltning av Trolleylinjen og inntekter knyttet til vedlikehold og forvaltning av øvrig infrastruktur og sporvogner.

### Omfattede aktiviteter – driftskostnader (OpEx)

Tall relatert til driftskostnader er ment å gi opplysninger om kostnader knyttet til oppfyllelsen av de taksonomirelaterte aktivitetene. Definisjonen av OpEx i taksonomien skiller seg fra tradisjonell regnskapsdefinisjon og har gjengitt noen enkeltpunkter som skal inkluderes:

- Forskning og utvikling
- Renovasjonstiltak for bygg

- Korttidsleie

- Vedlikehold og reparasjoner

- Andre direkte utgifter knyttet til daglig vedlikehold av eiendeler (egget foretak eller tredjepart)

Rapporteringskravene knyttet til driftskostnader, slik de fremgår av regelverket, er utfordrende med tanke på praktisk gjennomføring. Vi har etter beste evne forsøkt å innhente informasjon fra regnskapet i tråd med kravene.

For Bybanen AS er kostnader som går til daglig drift vurdert som ikke omfattet. Det medfører at kostnader knyttet til operatøravtalen er klassifisert som ikke omfattet kostnader. Kostnader som medgår til forvaltning av den omfattede eiendelen er vurdert omfattet. Lønnskostnader er i sin helhet tatt med av denne grunn, og er allokert til vedlikehold av hhv. Bybane og Trolley, men en fordelingsnøkkel basert

på omsetning. Avskrivninger er vurdert som ikke kvalifisert. Av andre driftskostnader, er kostnader til infrastruktur, vedlikehold og service tatt med. Videre er kostnader til kurs og opplæring inkludert. Øvrige driftskostnader, herunder regnskap, revisjon og annen administrasjon er inkludert i kategori for ikke omfattede kostnader.

### Omfattede aktiviteter – investeringer (CapEx)

Opplysninger om investeringer er ment å dekke andel av årets investeringer som knytter seg til aktiviteter omfattet av taksonomien og baserer seg på følgende regnskapsstandarder:

- IAS 16 – Eiendom, anlegg og utstyr paragraf 73, (e), punkt (i) og punkt (iii);

- IAS 38 – Immaterielle eiendeler paragraf 118, (e), punkt (i);

- IAS 40 – Investeringseiendom, paragraf 76, punkt (a) og (b);

- IAS 40 – Investeringseiendom, paragraf 79 (d), punkt (i) og (ii);

- IAS 41 – Landbruk, paragraf 50, punkt (b) og (e);

- IFRS 16 – Leieavtaler, paragraf 53, punkt (h).

KPIen er beregnet på følgende måte: Tilganger som er knyttet til taksonomirelaterte aktiviteter, eller som er planlagt benyttet til taksonomirelaterte aktiviteter er dividert på sum materielle og immaterielle tilganger som har funnet sted i regnskapsåret. Avskrivning, nedskrivning og endring i måling er ikke hensyntatt i nevneren.



ØK.ID	AKTIVITET	ELIGIBILITY BYBANEN AS					
		CapEX		OpEx		Omsetning	
		TNOK	%	TNOK	%	TNOK	%
6.3	By- og forstadstransport, persontransport på vei	-	0,00 %	207 012	59,03 %	212 899	61,10 %
6.5	Transport med motorsykler, personbiler og lette nyttekjøretøyer	215	6,66 %	1 568	0,45 %	-	0,00 %
6.6	Godstransporttjenester på vei	-	0,00 %	-	0,00 %	-	0,00 %
6.14	Infrastruktur for jernbanetransport	279	8,66 %	46 600	13,29 %	121 898	34,98 %
6.15	Infrastruktur som muliggjør lavkarbonveitransport og kollektivtransport	-	0,00 %	2 535	0,72 %	7 807	2,24 %
7.2	Renovasjon av bygg	1 736	53,93 %	-	0,00 %	-	0,00 %
		<b>2 230</b>	<b>69,25 %</b>	<b>257 715</b>	<b>73,48 %</b>	<b>342 606</b>	<b>98,33 %</b>

I tabellen over er kun anskaffelser (før avskrivning og nedskrivning) i lisenser og kontorutstyr vurdert å være omfattede eiendeler. Vogner er eid av fylkeskommunen og tilganger knyttet til disse er ikke reflektert i Bybanen AS sin rapportering.

### Videre rapportering

Siden 2021 har Bybanen AS delvis rapportert på EU-taksonomien, til tross for at vi ikke er pliktig. Dette har samsvart med vår ambisjon om å være den mest bærekraftige bybanen i Europa. Grunnet kapasitetsbegrensninger og andre prioriteringer har vi ikke gjort noen vesentlige endringer i Bybanen AS sitt arbeid med EU-taksonomien for 2023. Vi har valgt å videreføre rapporteringen fra 2022 med oppdaterte nøkkeltall for CapEx, OpEx og omsetning for 2023. Det betyr at vi i vår rapportering gir en oversikt over de omfattede økonomiske aktivitetene, men uten at vi har vurdert dem opp mot taksonomiens tekniske screeningkriterier for bærekraft (Alignment). Vi er fortsatt i prosessen med å vurdere hvordan vi skal arbeide videre med EU-taksonomien. Fremover vil vi evaluere og se på hvordan vi kan fortsette rapporteringen på en måte som er hensiktsmessig og som understøtter våre bærekraftsmål.







## 9. Appendiks

### 9.1 Data oppsummert

Indikator	Enhet	2023	2022	2021
<b>Klima- og miljø</b>				
Totale utslipp lokasjonsbasert	tCO2e	1210	487,6	742
Utslipp Scope 1	tCO2e	44,2	47,5	39
Utslipp Scope 2 lokasjonsbasert	tCO2e	168	111,3	113
Utslipp Scope 2 markedsbasert	tCO2e	0	55,5	692
Utslipp Scope 3	tCO2e	998	328,8	590
Energiforbruk	MWh	22 735	18 859	18 059

Indikator	Enhet	2023	2022	2021
<b>Ansatte</b>				
Totalt antall	Antall	47	43	38
Andel kvinner	Prosent	33 %	19 %	16 %
Andel kvinner i ledelsen	Prosent	33 %	33 %	33%
Nyansatte	Antall	6	11	9
Turnover rate	Prosent	9 %	14 %	16,4 %
Andel <30 år	Prosent	11 %	9 %	5 %
Andel 30-50 år	Prosent	43 %	44 %	50 %
Andel >50 år	Prosent	47 %	47 %	45 %
Skader u/fravær	Antall	0	0	2
Skader m/fravær	Antall	0	0	0
Sykefravær	Prosent	5,3 %	5,2 %	3,8 %
Timer opplæring gjennomført per ansatt	Antall	63,5	69,5	1 413



## 9.2 WEF indeks<sup>1</sup>

Theme	Metric	WEF Criteria	Reference and/or response	
Governing Purpose	Setting purpose	The company's stated purpose, as the expression of the means by which a business proposes solutions to economic, environmental and social issues. Corporate purpose should create value for all stakeholders, including shareholders.	Kapittel 3 – Vårt formål Kapittel 3 – Vår visjon	
Quality of Governing Body	Board composition	Composition of the highest governance body and its committees by: competencies relating to economic, environmental and social topics; executive or non-executive; independence; tenure on the governance body; number of each individual's other significant positions and commitments, and the nature of the commitments; gender; membership of under-represented social groups; stakeholder representation.	Kapittel 4 – Styret i Bybanen AS Se også Bybanens årsberetning 2023	
Stakeholder Engagement	Impact of material issues on stakeholders	A list of the topics that are material to key stakeholders and the company, how the topics were identified and how the stakeholders were engaged.	Kapittel 3 – Vesentlighetsvurdering Kapittel 3 – Interessentdialog	
WEF Metric: Governance	Ethical Behaviour	Anti-corruption	1. Total percentage of governance body members, employees and business partners who have received training on the organization's anti-corruption policies and procedures, broken down by region;  2. (a) Total number and nature of incidents of corruption confirmed during the current year, but related to previous years; (b) Total number and nature of incidents of corruption confirmed during the current year, related to this year;  3. Discussion of initiatives and stakeholder engagement to improve the broader operating environment and culture, in order to combat corruption.	1. 100 % av våre ansatte har signert våre etiske retningslinjer. Utover det foreligger ingen særskilt opplæring i korrupsjon i regi av Bybanen.  2 a og b. 0 korrupsjonshendelser  3. Kapittel 4 – Ansvarlig verdikjede og kapittel 7 – Menneskerettigheter og anstendige arbeids-forhold i verdikjeden
		Protected ethics advice and reporting mechanism	A description of internal and external mechanisms for: 1. Seeking advice about ethical and lawful behaviour and organizational integrity; 2. Reporting concerns about unethical or unlawful behaviour and lack of organizational integrity.	Kapittel 4 – Etiske retningslinjer
	Risk and Opportunity Oversight	Integrating risk and opportunity into business processes	Company risk factor and opportunity disclosures that clearly identify the principal material risks and opportunities facing the company specifically (as opposed to generic sector risks), the company appetite in respect of these risks, how these risks and opportunities have moved over time and the response to those changes. These opportunities and risks should integrate material economic, environmental and social issues, including climate change and data stewardship.	Kapittel 4 – Risikostyring
WEF Metric: Planet	Climate Change	Greenhouse Gas (GHG) emissions	For all relevant greenhouse gases (e.g. carbon dioxide, methane, nitrous oxide, F-gases etc.), report in metric tons of carbon dioxide equivalent (tCO <sub>2</sub> e) GHG Protocol Scope 1 and Scope 2 emissions.  Estimate and report material upstream and downstream (GHG Protocol Scope 3) emissions where appropriate.	Kapittel 6 – Vårt klimaavtrykk
		TCFD implementation	Fully implement the recommendations of the Task Force on Climate-related Financial Disclosures (TCFD). If necessary, disclose a timeline of at most 3 years for full implementation. Disclose whether you have set, or have committed to set, GHG emissions targets that are in line with the goals of the Paris Agreement - to limit global warming to well-below 2°C above pre-industrial levels and pursue efforts to limit warming to 1.5°C - and to achieve net-zero emissions before 2050.	Kapittel 6 – Vårt klimaavtrykk Kapittel 6 – Klimarisiko* *Kartlagte klimarisikoer. Avgjørelse om eventuell TCFD rapportering vil tas i sammenheng med neste oppdatering av vår vesentlighetsanalyse.
	Nature Loss	Land use and ecological sensitivity	Report the number and area (in hectares) of sites owned, leased or managed in or adjacent to protected areas and/or Key Biodiversity Areas (KBA).	0 hektar. Bybanen går ikke gjennom eller ved naturvernområder o.l.
	Fresh water availability	Water consumption and withdrawal in water-stressed areas	Report for operations where material: megalitres of water withdrawn, megalitres of water consumed and the percentage of each in regions with high or extremely high baseline water stress according to WRI Aqueduct water risk atlas tool.  Estimate and report the same information for the full value chain (upstream and downstream) where appropriate.	Ikke vesentlig tema, derfor ikke rapportert.

Theme	Metric	WEF Criteria	Reference and/or response	
WEF Metric: People	Dignity and Equality	Diversity and inclusion (%)	Percentage of employees per employee category, by age group, gender and other indicators of diversity (e.g. ethnicity).	Kapittel 7 – Likestilling og mangfold
		Pay equality (%)	Ratio of the basic salary and remuneration for each employee category by significant locations of operation for priority areas of equality: women to men, minor to major ethnic groups, and other relevant equality areas.	Kapittel 7 – Lønnsfordeling
		Wage level (%)	1. Ratios of standard entry level wage by gender compared to local minimum wage.  2. Ratio of the annual total compensation of the CEO to the median of the annual total compensation of all its employees, except the CEO.	1. Kapittel 7 – Lønnsfordeling, fagorganisering, overtid  2. CEOs lønn er 155 % mer enn medianinntekten i selskapet (utenom CEO)
	Risk of incidents of child, forced or compulsory labour	An explanation of the operations and suppliers considered to have significant risk for incidents of child labour, forced or compulsory labour. Such risks could emerge in relation to a) type of operation (such as manufacturing plant) and type of supplier or b) countries or geographic areas with operations and suppliers considered at risk.	Kapittel 4 – Ansvarlig verdikjede Own operations: Vurdert til ingen risiko. Suppliers: Vil gjennomføres aktsomhetsvurderinger iht. Åpenhetsloven.	
Health and Well-Being	Health & safety (%)	1. The number and rate of fatalities as a result of work-related injury; high-consequence work-related injuries (excluding fatalities); recordable work-related injuries; main types of work-related injury; and the number of hours worked.  2. An explanation of how the organization facilitates workers' access to non-occupational medical and healthcare services, and the scope of access provided for employees and workers.	1. Fatalities: 0, High-consequences work-related injuries: 0, Recordable work-related injuries: 0, Main type of work-related injury: N/A.  2. Kapittel 7 – Sikkerhet og trivsel	
		Skills for the Future	Training provided (#,\$)	1. Average hours of training per person that the organization's employees have undertaken during the reporting period, by gender and employee category (total number of trainings provided to employees divided by the number of employees).  2. Average training and development expenditure per full time employee (total cost of training provided to employees divided by the number of employees).
WEF Metric: Prosperity	Employment and Wealth creation	Absolute number and rate of employment	1. Total number and rate of new employee hires during the reporting period, by age group, gender, other indicators of diversity and region.  2. Total number and rate of employee turnover during the reporting period, by age group, gender, other indicators of diversity and region.	1 og 2. Kapittel 7 – Folkene som beveger Bybanen
		Economic contribution	1. Direct economic value generated and distributed (EVG&D) – on an accruals basis, covering the basic components for the organization's global operations, ideally split out by: a. revenues, b. operating costs, c. employee wages and benefits, d. payments to providers of capital, e. payments to government, and f. community investment.  2. Financial assistance received from the government: total monetary value of financial assistance received by the organization from any government during the reporting period.	Vi henviser til årsregnskapet for 2023
	Financial investment contribution	1. Total capital expenditures (CapEx) minus depreciation, supported by narrative to describe the company's investment strategy.  2. Share buybacks plus dividend payments, supported by narrative to describe the company's strategy for returns of capital to shareholders.	Vi henviser til årsregnskapet for 2023	
	Innovation of Better Products and Services	Total R&D expenses (\$)	Total costs related to research and development.	Vi henviser til årsregnskapet for 2023
Community and Social Vitality	Total tax paid	The total global tax borne by the company, including corporate income taxes, property taxes, non-creditable VAT and other sales taxes, employer-paid payroll taxes, and other taxes that constitute costs to the company, by category of taxes.	Vi henviser til årsregnskapet for 2023	

<sup>1</sup> WEF kriteriene foreligger kun på engelsk og er ikke oversatt til norsk for å unngå misforståelser knyttet til kravene.



**bybanen**  
BERGEN LIGHT RAIL

